

ŠAJĀ NUMURĀ:

- Žurnāla "Latvijas Lopkopis" novembra numurā ... 2
- Par tehnikas ieviešanu elektroniskajā katalogā 2
- Konference "Grāmatvedība 2022 – no nodokļiem līdz digitalizācijai" 6
- LLKC nodibināta jauna – Vides nodaļa .. 8
- Augsnes kalpošanas materiālu salīdzinājums laukaugu sējumos 9
- Augu maiņas nozīme kultūraugu slimību ierobežošanā bioloģiskos sējumos 12
- Starpkultūru nozīme ziemošanas periodā 14
- Kā un vai augu aizsardzības līdzekļi ietekmē pārtiku? 15
- Jāinformē par meža veiktajām darbībām .. 16
- Bažas par garšaugu un garšvielu autentiskumu ES tirgū 17
- Pārtikā – arī klejotājsiseni 17
- Zaļā gaisma jaunajai ES lauksaimniecības politikai 17
- Svarīgākie datumī, kurus lauku uzņēmējs nedrīkst aizmirst 2022. gada janvārī 18
- Audzē bites un domā par saimniekošanas dažādošanu .. 19



Sirsniņus Ziemassvētkus un veiksmīgu Jauno gadu!



AKTUALITĀTES

LATVIJAS KLP STRATĒGISKAIS PLĀNS SOLA VĒRIENĪGAS PĀRMAIŅAS

Zemkopības ministrija (ZM) ir sagatavojusi Latvijas Kopējās lauksaimniecības politikas (KLP) Stratēģiskā plāna (SP) 2023.–2027. gadam projektu – vidēja termiņa politikas plānošanas dokumentu, kas nosaka atbalsta prioritātes un atbalsta instrumentus lauksaimniecības un lauku attīstības jomā.

Atšķirībā no iepriekšējā plānošanas perioda ir būtisks jauninājums: nākotnē vienā politikas plānošanas dokumentā tiks apvie-

noti trīs atbalsta instrumenti – tiešie maksājumi, lauku attīstības atbalsta pasākumi un sektorālās atbalsta intervences augļu/dārzeņu un citos sektoros, kā arī biškopībā. Kā norāda ZM, tas ļaus saskaņoti izmantot dažādus atbalsta instrumentus un mērķtiecīgāk risināt nozaru un lauku teritorijas vajadzības.

Reformētajai ES Kopējai lauksaimniecības politikai, kam novembra beigās zaļo gaismu deva Eiropas Parlaments, ir deviņi mērķi, kas aptver ilgtspējīgas attīstības ekonomiskos, vides/kli-

mata un sociālos jautājumus:

- taisnīgu ienākumu nodrošināšana;
- konkurētspējas palielināšana;
- tirgus varas pārtikas ķēdēs līdzsvarošana;
- klimata pārmaiņu mazināšana;
- vidrūpe;
- ainavas un bioloģiskās daudzveidības saglabāšana;
- atbalsts paaudžu nomaiņai;
- plaukstoši lauku apvidi;
- pārtikas un veselības kvalitātes aizsardzība.

► 3. lpp.



AKTUALITĀTES

ŽURNĀLA "LATVIJAS LOPKOPIS" NOVEMBRA NUMURĀ

P ar izmaiņām "Sadales tīkla" darbībā novembra izdevumā intervija ar AS "Sadales tīkls" klientu direktori un valdes locekli Baibu Priedīti.

No 1. jūlija spēkā stājušās vairākas izmaiņas, lai elektrības pieslēgumi kļūtu lētāki, to ierīkošana noritētu ātrāk un vienkāršāk. Novērojumi liecina, ka kovīdlaiks līcis laukiem atdzīvoties – pieslēgumu atjaunošanas process lauku teritorijās mērāms tūkstošos.

Žurnālā raksts par situāciju, kāda pēdējā laikā veidojas ES piena tirgū, tajā skaitā Baltijas reģionā. Oficiālā piena iepirkuma cenu statistika uzrāda mērenu cenu kāpumu, bet jau oktobra beigās Latvijas piensaimnieki sajuta svaigpiena trūkuma izraisīto satraukumu ES piena tirgū. Lietuvas, Polijas un citu valstu pircēji gatavi maksāt krietni augstāku cenu, nekā to spēj vietējie uzņēmumi.

LLKC ekonomikas konsultants Raivis Andersons, izmantojot Starptautiskā piena pētniecības tīkla IFCN datus, analizē Ukrainas tipisko piena saimniecību ekonomiku.

Turpinām rakstu sēriju par LLKC lopkopības konsultantiem, šoreiz saruna ar pieredzējušo LLKC Aizkraukles biroja konsultanti Līgu Ničiporku.

Vērtējam, kā klājas LLKC demonstrējuma saimniecībām. Tagad raksts par e-lauka dienu lopkopības saimniecībā "Spēkoņa" Augšdaugavas novada Līksnas pagastā, kur demonstrējums turpinās jau trešo gadu. Būtiskākais secinājums – saimniecības cilvēkiem, pašiem rūpīgi strādājot un sadarbojoties ar konsultantiem, izdevies palielināt izslaukumu vidēji no govju par 1 t gadā.

LLKC konsultants-eksperts veterinārmedicinā Dainis Arbidāns skaidro, ko govju uzvedība liecina par to veselības stāvokli. LLKC lopkopības konsultante Laila Plīta raksta par pneimoniju teļiem – kā ar to cīnīties. Ko nozīmē tīrība fermā, stāsta LLKC Lopkopības nodaļas vadītāja un žurnāla nozaru redaktore Silvija Dreijere. Gaļas liellopu audzētājiem noderēs LLKC lopkopības konsultantes Daigas Baltaņas raksts par vienmēr tīra ūdens nodrošināšanu ganāmpulkiem.

Kapēc plēsēji uzbrūk ganāmpulkiem un kā no tiem pasargāties, raksta Latvijas Aitu audzētāju asociācijas sertificētā vērtētāja Dina Avotiņa. Savukārt LLKC lauksaimniecības/mehānikas inženieris Pēteris Zelčs stāsta par jaunienācējiem lopkopības nozarē – alpaku audzētājiem. Par šo skaisto un vērtīgo dzīv-



nieku audzēšanu pieredzē dalās SIA "Rikas alpaku skola" saimnieces Gunta Rāvieta un Ausma Kalniņa.

Turpinām vērtēt situāciju cūkkopības nozarē – šoreiz Latvijas Cūku audzētāju asociācijas izpilddirektore Dzintra Lejniece pārdomas pēc *Copa-Cogeca* cūkgaļas darba grupas sanāksmes.

Žurnālu "Latvijas Lopkopis" iespējams abonēt VAS "Latvijas Pasts" pasta nodaļās visā Latvijā, abonēšanas indekss – 2044, pasūtīšanu iespējams veikt arī elektroniski "Latvijas Pasts" mājaslapas elektroniskās abonēšanas sadaļā: https://abone.lv/lv/latvijas_preses_izdevumi/zurnali/2044/2022_gads/

Žurnālu var iegādāties arī LLKC Ozolniekos. **LI**

Iveta Tomsonē, LLKC Apgāda vadītāja

AKTUALITĀTES

PAR TEHNIKAS IEVIETOŠANU ELEKTRONISKAJĀ KATALOGĀ

S trādājot ar elektronisko Tehnikas un iekārtu katalogu, novembrī redzam īpaši lielu tirgotāju aktivitāti. Spriežot pēc piedāvājumu satura, secināms, ka liela daļa tirgotāju cenšas katalogā ievietot pilnīgi visu savas produkcijas klāstu. Vēlamies atgādināt – katalogs nav internetveikala līdzinieks. Tas veidots tikai un vienīgi kā ērts rīks ES līdzfinansētu projektu iepirkumu procedūru vienkāršošanai.

Aicinām paturēt prātā, ka elektroniskajā Tehnikas katalogā apstiprināšanai un ievietošanai sūtāmas tikai tās tehnikas vienības, ko jums pasūtījis/pieteicis lauksaimnieks konkrēta ES projekta ietvaros!

Atgādinām:

1. Ievietošanai katalogā vērtēšanas eksperti apstiprina **konkrētu tehnikas**

vienību ar attiecīgo aprīkojuma līmeni par cenu, kas atbilst tirgus cenai.

2. Katalogā parādās vien pati elementārākā tehniskā informācija par konkrēto tehnikas vienību un šīs vienības cena. Ne izvērstāka specifikācija, ne tirgotāja nosaukums katalogā **neparādās**.

3. ES finansējums tiek piešķirts **tikai katalogā esošai (zemnieka pieteiktai) tehnikas vienībai**. Klienti, kuri iegādājas tehniku par saviem līdzekļiem, katalogu var izmantot vienīgi kā uzskaites materiālu cenu salīdzināšanai.

4. Katalogs nav domāts parametru salīdzināšanai, bet **konkrētās vienības cenas atbilstības apstiprinājumam**.

5. Visloģiskākais kataloga pielietojums būtu sekojošs: klients ar tirgotāju vienojas par īsto tehnikas vienību; tirgotājs šo vienību ieliek

katalogā un paziņo klientam šīs tehnikas vienības **unikālo numuru katalogā**; klients, rakstot projektu, līdz šim mokošā iepirkumu procesa vietā ar vienu datorpeles klikšķi ielasa savu izvēlēto tehnikas vienību pieteikumā.

6. No šī brīža klientam vairs **nav jāiegādājas lētākā tehnika**. Sadarbībā ar tirgotājiem tagad iespējams tikt pie tādas, kas patiešām ir vispiemērotākā, drošākā un ekonomiski pamatotākā.

Tirgotājiem lūgums precīzi ievērot kataloga metodikas norādījumus: <https://ej.uz/rpoq>

Plašāka informācija: Pēteris Zelčs, LLKC Inženiertehniskās nodaļas lauksaimniecības/mehānikas inženieris, peteris.zelcs@llkc.lv, tālr. 26365611. **LI**

Iļze Rūtenberga-Bērziņa, LLKC sabiedrisko attiecību vadītāja

Latvijas Lauku konsultāciju un izglītības centrs,
Rīgas iela 34, Ozolnieki, Ozolnieku pag., Ozolnieku nov., LV-3018, tālr. 63050220,
admin@llkc.lv, laukutikls@llkc.lv

WWW.LLKC.LV
WWW.LAUKUTIKLS.LV

1. lpp.

ZM izstrādātajā Stratēģiskajā plānā Latvijai ir noteikti seši nacionālie stratēģiskie mērķi:

- palielināt pievienoto vērtību, sadarbojoties un ražojot konkurētspējīgu produktu vietējam un eksporta tirgum;
- kāpināt lauku saimniecību ieņēmumus līdz vidējiem valstī;
- plaukstoši lauku apvidi, veicinot ekonomisko aktivitāti, nodrošinot infrastruktūru un saglabājot apdzīvotību;
- zināšanās balstīta uzņēmējspēju veicināšana, sekmējot inovāciju un zinātnes rezultātu ieviešanu praksē;
- katra saimniecība, efektīvi izmantojot resursus, iegulda bioloģiskās daudzveidības saglabāšanā un klimata pārmaiņu mazināšanā;
- droša un kvalitatīva vietējā pārtika, kas pieejama ikvienam patērētājam.

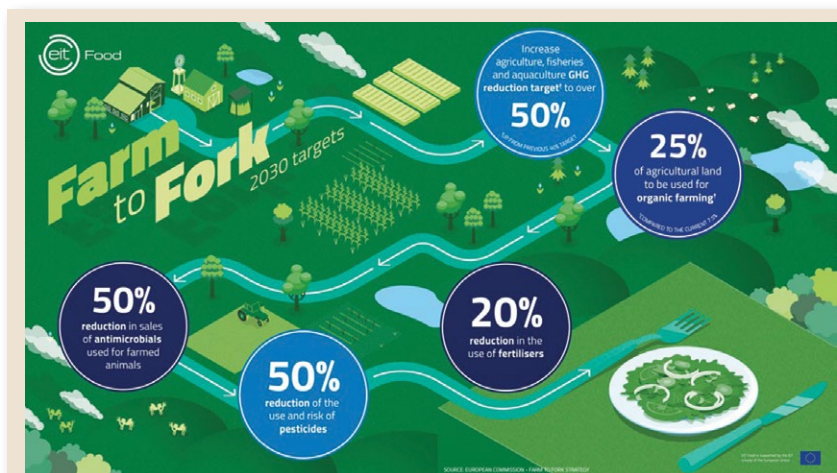
ZM norāda, ka KLP atbalsts plānots, lai sasniegtu dažādas mērķauditorijas – dažāda lieluma saimniecības, uzņēmējus un nozares. Ir izstrādāti atbalsta instrumenti, lai aptvertu plašu pretendentu loku, kas ir īpaši būtiski vides un klimata mērķu kontekstā, jo rezultāta sasniegšanai ir būtiska plaša iesaiste.

Jāuzsver, ka plāns ir tikai projekts, kura apspriešana vēl turpinās. Tā apstiprināšana plānota līdz 2022. gada beigām.

Cik daudz naudas pieejams?

Tiešajiem maksājumiem 2021.–2027. gada periodā pieejamais finansējums ir 2,475 miljardi eiro, t. i., par 758 miljoniem eiro jeb par 44% vairāk nekā 2014.–2020. gada periodā. No tiešajiem maksājumiem ir paredzēts pārdalīt finansējumu lauku attīstībai 128,3 miljonu eiro apmērā. Līdz ar to 2021. un 2022. gadā, kas ir noteikts kā pārejas periods, tiešajiem maksājumiem pieejamais finansējums ir 633,2 miljoni eiro, savukārt 2023.–2027. gadā – 1,714 miljardi eiro.

Savukārt lauku attīstības atbalsta pasākumiem periodā no 2023. līdz 2027. gadam finansējums ir 765,5 miljoni eiro. 2014.–2020. gada periodā Latvijai Lauku attīstības programmas ietvaros bija pieejami 1,531 miljardi eiro, tomēr jāņem vērā, ka jaunā plānošanas perioda sākšana ir būtiski aizkavējusies, un 2021. un 2022. gads ir noteikts kā pārejas periods, kam tika novirzīta daļa no nākamā plānošanas perioda finansējuma –



ES NOTEIKTIE MĒRĶRĀDĪTĀJI

- Par 50% samazināt ķīmisko pesticīdu kopējo izmantojumu un radīto apdraudējumu un samazināt bīstamāko pesticīdu izmantojumu.
- Par 50% samazināt lauksaimniecības dzīvniekiem un akvakultūrai paredzētu antimikrobiālo līdzekļu pārdevumu.
- 100% piekļuve ātram platjoslas internetam lauku apvidos līdz 2025. gadam.
- 25% ES lauksaimniecības zemes izmantot bioloģiskajā lauksaimniecībā.
- 10% lauksaimniecības zemes platību padarīt par tādām, kurās ir daudzveidības ziņā augstvērtīgi ainavas elementi.
- Par 50% samazināt barības vielu zudumu, turklāt nodrošinot, ka nepasliktinās augsnes auglība. Tādējādi līdz 2030. gadam mēslošanas līdzekļu izmantošana tiks samazināta par vismaz 20%.

518,1 miljoni eiro. Tomēr kopumā nākamajam plānošanas periodam lauku attīstības finansējums ir samazinājies par 16% un lielākais atbalsta kritums būs jūtams tieši 2023.–2027. gadā, ko lielā mērā ietekmēs pārskatītie nosacījumi par samazināta nacionālā līdzfinansējuma prasībām. Tas ir būtiski apgrūtinājis arī atbalstāmo prioritāšu noteikšanu un atbalsta pasākumu izstrādi.

ES KLP nosaka, ka dalībvalstīm, tajā skaitā Latvijai, nozīmīgāko finansējuma daļu ir jānovirza vides un klimata mērķu īstenošanai dažādu atbalsta instrumentu formā. Latvijas SP apmēram puse finansējuma ir atvēlēta dažāda veida lauksaimniecības praksēm, kas sniegs ieguldījumu klimata pārmaiņu mazināšanā, ūdens, augšnes, gaisa kvalitātes uzlabošanā un piesārņojuma mazināšanā. Arī bioloģiskās daudzveidības saglabāšanā, ilgtspējīgā mežsaimniecībā, kā arī bioloģiskajā lauksaimniecībā. Piemēram, ekoshēmām kopumā tiks paredzēts atbalsts 438 miljoni eiro, agrovīdes pasākumiem – 121 miljons eiro, bet bioloģiskās lauksaimniecības atbalstam – 159 miljoni eiro ar plašām iespējām saņemt papildu atbalstu citu shēmu ietvaros. Arī ievērojama daļa investīciju atbalsta paredzēta tieši vides investīcijām.

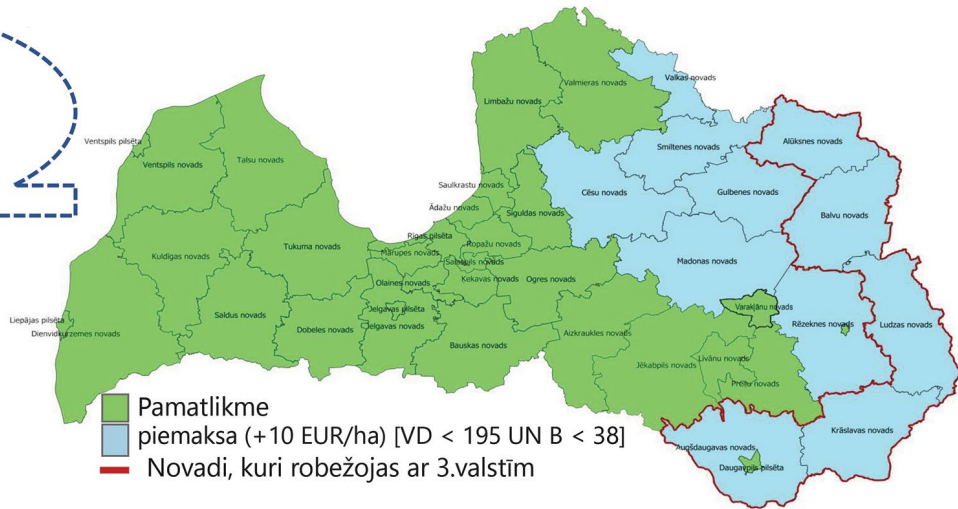
Tiešie maksājumi

Ja 2022. gadā tiešo maksājumu saņemšanā būtisku izmaiņu nebūs, tad no 2023. gada jāreķinās, ka šī atbalsta saņemšanai būs jāizpilda virkne jaunu prasību.

Mazo saimniecību atbalsts. Mazo saimniecību īpašniekiem, tāpat kā līdz šim, būs pieejama vienkāršota atbalsta shēma, kas aizstās visas citas tiešo maksājumu intervences. Tātad lauksaimnieks, kura atbalstam pieteiktās atbalsttiesīgās lauksaimniecības zemes kopējā platība ir vismaz 1 ha, varēs pieteikties tiešajam maksājumam 500 eiro uz saimniecību. Atbalstu piešķirs par saimniecību, ja uz visiem hektāriem tiek veikta lauksaimnieciskā darbība. Citi tiešo maksājumu veidi šīm saimniecībām nebūs pieejami. Pēc ZM aplēsēm, šim atbalstam varētu pieteikties 14–15 tūkst. saimniecību un šim atbalsta mehānismam atvēlēti kopumā 37,3 milj. eiro.

Aktīviem lauksaimniekiem pieejami 3 tiešo maksājumu veidi: ilgtspēju sekmējošais ienākumu papildatbalsts (ISIP, aizstāj līdzšinējo vienoto platības maksājumu jeb VPM), pārdaļošais ienākumu papildatbalsts; saistītais ienākumu atbalsts.

Mērķa platība:
611,5 tūkst. ha
Finansējums:
30,5 milj.€ jeb 2%



◀ 3. lpp.

Par aktīvo lauksaimnieku tiks uzskatīta persona, kas iepriekšējā gadā tiešajos maksājumos saņēma vairāk nekā 500 eiro.

Aktīvs lauksaimnieks ir persona, kura veic **vismaz vienu** no šādām minimālām lauksaimniecības darbībām (kritērijiem):

- lauksaimniecības dzīvnieki reģistrēti LDC – vismaz 1 liellopu vienība (LV);
- saimniecība ir iekļauta Lauksaimniecības produktu integrētās audzēšanas reģistrā;
- persona iekļauta kā sēkļaudzētājs VAAD Sēkļaudzētāju un sēkļu tirgotāju reģistrā;
- vismaz 1/3 saimniecības ir iekļauta bioloģiskās lauksaimniecības kontroles sistēmā;
- saimniecībā lauksaimnieciskajā darbībā tiek nodarbināts vismaz 1 darbinieks vai ne mazāk kā 1 LDV/100 ha;
- saimniecībā nodrošina standarta izlaidi uz visiem saimniecības hektāriem vismaz 400 EUR/ha;
- zemes uzturēšanas izmaksas sastāda vismaz 66 EUR/ha.

Lauksaimniekiem būs jāievēro laba lauksaimniecības un vides stāvokļa prasības: ilggadīgo stādījumu saglabāšana, kultūraugu dažādošana, ekoloģiski nozīmīgo platību izveide ar ražošanu nesaistītiem elementiem, bioloģiski vērtīgo zālāju saglabāšana, mitrāju un kūdras augsnes aizsardzība, aparšana vienu reizi gadā. 2023. gadā lauksaimniekiem būs pienākums daļai ilggadīgo zālāju atgriezt ilggadīgo zālāju statusu, tāpēc uzmanīgi jāplāno savas saimniecības attīstība.

ISIP pamatlikme plānota 92 eiro/ha, bet 11 Latvijas novados saimniekojošajiem piemēros papildu piemaksu 10 eiro/ha. Tie ir novadi, kuros veģetācijas perioda ilgums ir īsāks par 195 dienām un lauksaimniecības zemes kvalitatīvais vērtējums ir mazāks nekā 38 balles, un novados, kas robežojas ar ES trešajām valstīm (sk. attēlu).

ZM norāda, ka ISIP maksājumam tiks noteikti griesti, lai nodrošinātu taisnīgāku maksājumu sadali. Maksimālā atbalsta summa – 100 000 eiro. Summu, kas pārsniedz 100 000 eiro, samazina par 100%, taču pirms griesu piemērošanas no ISIP summas tiks atņemtas visas lauksaimnieka deklarētās, ar lauksaimniecisku darbību saistītās algas, tostarp ar nodarbināšanu saistītos nodokļus un sociālās iemaksas.

ISIP mērķa platība: 611,5 tūkst. ha, finansējums: 30,5 milj. eiro jeb 2%

Pārdalošā ienākumu papildatbalsta likme plānota no 50 līdz 58 eiro/ha un to varēs saņemt aktīvie lauksaimnieki, kas pieteikušies ISIP. Atbalsta likme tiek diferencēta atbilstoši apsaimniekotajiem hektāriem – līdz 3 ha atbalstu nepiešķir, par 3,1–30 ha atbalsta likme būtu no 50 eiro/ha 2023. gadā līdz 58 eiro/ha 2027. gadā. Par 30,1–100 ha likme būtu 6 eiro/ha. Mērķa platība: 828,3 tūkst. ha, finansējums: 134,8 milj. eiro jeb 8%

Saistītais ienākumu atbalsts tiks maksāts par konkrētu lauksaimniecības dzīvnieku un/vai kultūraugu ražošanu. Mērķis ir līdzsvarot ienākumus dažādu specializāciju saimniecībās un tuvināt tos vidējam ienākumu līmenim lauksaimniecībā un tautsaimniecībā.

▶ 5. lpp.

Saistītā ienākuma atbalsta likmes, EUR/vienību					
	2023	2024	2025	2026	2027
Par slaucamām govīm	274	279	285	292	317
Par liellopiem	109	109	109	109	109
Par kazu mātēm	34	34	34	34	34
Par aitu mātēm	34	34	34	34	34
Par cietes kartupeļiem	264	264	264	264	264
Par sertificētām zālāju sēklām	81	81	81	81	81
Par sertificētas sēklas kartupeļiem	465	465	465	465	465
Par sertificētu labības sēkļu	79	79	79	79	79
Par augļiem un ogām	148	148	148	148	148
Par dārzeniem	595	595	595	595	595
Par vasaras rapsi	39	39	39	39	39
Par miežiem	39	39	39	39	39
Par rudzu populācijas šķirnēm (t.sk. Kaupo)	75	75	75	75	75
Par proteīnaugiem	158	160	162	164	173

◀ 4. lpp.

Septiņas ekoshēmas – papildu atbalsts

No 2023. gada tiek pārtraukts līdzšinējais zaļināšanas maksājumu atbalsts, ko aizstāj ar septiņām jaunām ekoshēmām – specifiski mērķēti atbalsti, ar kuru palīdzību vajadzētu sasniegt EK izvirzītos klimata pārmaiņu samazināšanas, vides saglabāšanas un bioloģiskās daudzveidības veicināšanas mērķus.

Ekoshēmas lauksaimniekiem būs brīvprātīgs pasākums, viņi varēs arī no šī atbalsta atteikties. Ekoshēmām paredzēts izmantot vairāk nekā 25% no tiešmaksājumu finansējuma jeb 438 miljonus eiro. Lai saņemtu šo atbalstu, katrai ekoshēmai ir izstrādāti nosacījumi, kas lauksaimniekiem jāievēro. Tiks piedāvātas sekojošas ekoshēmas:

1. Atbalsts par videi un klimatam labvēlīgu lauksaimniecības praksi. Šis ir atbalsts graudaugu un ilggadīgo stādījumu platībām, likme 43 eiro/ha. Jāizpilda virkne nosacījumu, tajā skaitā aramzemē vienu kultūraugu vienā laukā audzē ne ilgāk kā 3 gadus pēc kārtas, jābūt mēslošanas plāniem, ir veiktas augsnes analīzes utt.

2. Ekoloģiski nozīmīgas platības. Atbalsts par aramzemē sētiem lopbarības zālaugiem ar 50% traucētiem (151 eiro/ha), slāpekli piesaistošiem kultūraugiem (151 eiro/ha), nektāraugiem (151 eiro/ha), zaļmēslojuma augu aizņemtām papuvēm (212 eiro/ha), starpkultūrām (80 eiro/ha) un zālājiem pasējā (50 eiro/ha). Nedrīkst lietot augu aizsardzības līdzekļus!

3. Optimāla augsnes pH līmeņa nodrošināšana – pamatkaļķošana un tauriņziežu audzēšana. Tāpat – atbalsts par kaļķošanu, jāveic augšņu analīzes. Likme – 65 eiro/ha.

4. Saudzējošā lauksaimniecības prakse. Samaksa par saudzējošu augsnes apstrādi, ne dziļāku kā 15 cm, izmantojot kultivatoru, disku vai frēzi; vai veic augsnes joslu apstrādi; vai veic tiešo sēju. Likme 15 eiro/ha.

5. Oglekli un amonjaka emisijas mazinošas lauksaimniecības prakses. Atbalsts platībām, kurās veiktas augsnes analīzes pēdējo 5 gadu laikā, mēslojuma iestrāde notiek saskaņā ar mēslošanas plānu un veic iestrādes reāllaika uzskaiti, veic reāllaika AAL

plānošanas un lietošanas uzskaiti. Likme 31 eiro/ha.

Atbalsts platībām, kur ar precīzajām tehnoloģijām tiek iestrādāti minerālmēsli, kā arī AAL (nepieciešama sertificēta AAL lietošanas iekārta ar automātisko sekciju kontroli vai pretņones sprauslām, tehnika aprīkota ar GPS). Likme 20 eiro/ha.

6. Zālāju saglabāšanas veicināšana lopkopības saimniecībās. Atbalsts par zālāju platībām un stiebrzāļu platībām sēklas iegūšanai, nodrošinot to neaprašāšanu vismaz 2 gadus. Likme 49 eiro/ha.

7. Bioloģiskās ražošanas prakses veicināšana. Atbalsts bioloģiskajiem lauksaimniekiem (arī iepriekš minētās shēmas ir tiem pieejamas), kas veic bioloģisko produktu ražošanu. Likme 56 eiro/ha.

Papildus šim lauksaimniekiem no 2023. gada būtu pieejama virkne agrovīdes atbalsta pasākumu, kas paredz atbalsta maksājumus par:

- zaļajām joslām (742 eiro/ha);
- vidi saudzējošu dārzkopību (atkarībā no kultūrauga 105–364 eiro/ha);

Ekoshēmām paredzēts izmantot vairāk nekā 25% no tiešmaksājumu finansējuma jeb 438 miljonus eiro

• bioloģisko lauksaimniecību (atbalsta likme atkarībā no darbības veida);

• paaugstinātu labturības prasību un emisiju mazinošu lopkopību (atkarībā no piemērotās prakses likme no 28 līdz 52 eiro/liellopu vienība);

• biškopības vienību apsaimniekošanu apputeksnēšanas vajadzībām (30 eiro/saime bioloģiskajiem, 15 eiro – konvencionālajiem);

• zālāju apsaimniekošanu (atkarībā no zālāju klases 96–338 eiro/ha);

• mākslīgu mitrzemju izveidi (jāiesniedz projekts, atbalsta intensitāte 90%);

• bioloģiski vērtīgo zālāju atjaunošana (jāiesniedz projekts, attiecas uz *Natura* teritorijām).

Investīciju atbalsts

Modernizācijas atbalsts būs paredzēts trijām saimniecību grupām: saimniecībām ar apgrozījumu no 4 līdz 70 tūkstošiem eiro attiecināmās izmaksas būs 250 000 eiro, saimniecībām ar apgrozījumu no 70 līdz 350 tūkstošiem eiro – 500 000 eiro un ar apgrozījumu virs 350 000 eiro – 700 000 eiro. Noteikts, ka mazajām saimniecībām 30% finansējuma jāsaista ar vides/klimata mērķiem, vidējām saimniecībām – 60%, bet lielajām saimniecībām – 100%.


Otra investīciju sadaļa paredzēta pārstrādei, uzsvāru liekot uz vietējās izcelsmes izejvielas izmantošanas nosacījumu, ja uzņēmums atrodas valsts-pilsētā. Lai saņemtu finansējumu projektam, gaļas pārstrādē uzņēmumam jāgarantē, ka pārstrādās 40% vietējo zemnieku produkciju; augļu un dārzeņu sektorā – 30%, miltu konditorejai, cepumiem un maizei – 50%, pārējos sektoros – 70%.

Tiks turpināta mazo saimniecību atbalsta programma, dodot iespēju saņemt 15 000 eiro grantus biznesa plāna īstenošanai.

Mazajiem uzņēmējiem būs pieejams jauns atbalsta instruments – kombinētais finanšu instruments – maziem lauku uzņēmējiem, kopumā 21 milj. eiro, t. sk. jauniem lauksaimniekiem. Realizējot projektus nelauksaimnieciskajā un lauksaimnieciskajā uzņēmējdarbībā, kā arī pārstrādē, uzņēmēji ar apgrozījumu līdz 150 000 eiro saviem projektiem varēs uz atvieglotiem nosacījumiem saņemt aizdevumu līdz 100 000 eiro. Projektam veiksmīgi realizējoties, tiks dzēsta 50% no aizdevuma summas.

Tāpat Stratēģiskais plāns paredz atbalstu apdrošināšanas prēmiju daļējai kompensēšanai, atbalstu kooperatīvo sabiedrību veidošanai un attīstībai un ražotāju organizācijām. Tiks turpināts arī jauno lauksaimnieku atbalsts.

Arī *LEADER* pieejas īstenošana turpināsies, un ar plašāku vērienu, jo vietējo rīcības grupu stratēģiju īstenošanai tiks atvēlēti 10% kopējā ELFLA atbalsta jeb 72,3 milj. eiro. Turpināsies arī pārtikas kvalitātes shēmu atbalsts.

Detalizētāk ar Latvijas KLP Stratēģiskā plāna projektu, videoierakstu no ZM konferences, kā arī prezentāciju var iepazīties: <https://saite.lv/5wqJa> 

Iveta Tomsons, LLKC Apgāda vadītāja

GRĀMATVEDĪBA UN NODOKĻI

KONFERENCE “GRĀMATVEDĪBA 2022 – NO NODOKĻIEM LĪDZ DIGITALIZĀCIJAI”

LLKC rīkotā konference “Grāmatvedība 2022 – no nodokļiem līdz digitalizācijai” skaidroja daudzus jautājumus, kas būs svarīgi ilgtermiņā. Piedāvājam svarīgākās no apskatītajām tēmām.

Konferences tematika nosacīti tika sadalīta trīs blokos – attālinātā tirdzniecība, jaunumi grāmatvedības un nodokļu jomā un digitalizācijas process.

Attālinātā tirdzniecība

Covid-19 krīzes apstākļos daudzi uzņēmēji izšķīrās par labu tirdzniecības uzsākšanai tīmeklī – atvēra savu interneta veikalu vai izmantoja kādu no pieejamajām tirdzniecības platformām. Ar saviem pieredzes stāstiem konferencē piedalījās divi uzņēmēji – Raimonds Biedrītis no SIA “Graudu spēks” par savu jauno projektu zemniekagrozs.lv un Austris Brutāns no SIA “Mirror3dArt”. zemniekagrozs.lv ir pavisam jauns interneta veikals – Jelgavas apkaimes iedzīvotājiem vietējo ražotāju produkcija šajā vietnē pieejama kopš novembra.

Konferences norises laikā 2022. gada budžets vēl tika skatīts Saeimā. Līdz ar to lielākā daļa no manas prezentācijas par 2022. gadā gaidāmajām izmaiņām bija balstīta uz likumprojektiem. Tāpēc aicinu sekot līdzi tam, kāda būs pieņemto likuma grozījumu gala versija. Arī “Lauku Lapa” noteikti informēs par visiem jaunumiem nodokļu jomā, kas nākamajā gadā stāsies spēkā!

Vairākas prezentācijas konferencē bija veltītas tieši attālinātās tirdzniecības jautājumiem. Par to, kas tirgotājam ir jāievēro, ja tirdzniecība notiek interneta veikalā, stāstīja Patērētāju tiesību aizsardzības centra (PTAC) pārstāvis Dainis Platacs. Jāņem vērā, ka distan-

ces līgumā viena līgumslēdzējuse ir saimnieciskās darbības veicējs, bet otra puse – privātpersona; līguma slēgšanā tiek izmantoti distances saziņas līdzekļi. Viens no konferences klausītāju jautājumiem bija par to, kur pārdevēji visbiežāk kļūdās saistībā ar distances līgumiem. Šeit PTAC pārstāvja atbildes par to, kas tad ir biežākie “klupšanas akmeņi” tirgotājiem:

- netiek ievēroti apsolītie piegādes termiņi,
- netiek nodrošināta informācija par pārdevēju un cita distances līguma noteikumu informācija,
- netiek nodrošinātas efektīvas saziņas iespējas – e-pasts, tālrunis,
- netiek veikta atbilstoša patērētāju sūdzību risināšana,
- netiek sniegta informācija par distances līguma noteikumiem uz pastāvīgā informācijas nesēja,
- netiek sniegta informācija par patērētāja likumīgajām atteikuma tiesībām (atteikuma tiesību izmantošanas kārtība, situācijas, kurās patērētājs nevar izmantot atteikuma tiesības, atteikuma veidlapa),
- tiek sniegta normatīvajiem aktiem neatbilstoša informācija par atteikuma tiesībām (nepamatota atsaukšanās uz atteikuma tiesību izņēmumiem, maksām, kas paredzētas par atteikuma tiesību izmantošanu – iepakojuma atvēršana, bojāšana, preces lietošana (izmēģināšana), par piegādes izmaksu ieturēšanu u. tml.),
- tiek ierobežotas patērētāja likumīgās atteikuma tiesības – tiek kavēta vai netiek atmaksāta patērētāja veiktā pirkuma maksa, netiek atmaksāta preces piegādes maksa, tiek pieprasīta kompensācija vai līdzīga maksa, ja preces iepakojums ir atvērts, ja pār-

devējs vienpusēji uzskata, ka prece bojāta u. tml.

Katrā ziņā, izlemjot par preču pārdošanu attālināti, noteikti rūpīgi jāiepazīstas ar normatīvajiem aktiem, kas reglamentē patērētāju tiesības. Daudz noderīgas informācijas var sameklēt PTAC tīmekļvietnē www.ptac.gov.lv

Saimnieciskās darbības veicējiem ir pienākums reģistrēt Valsts ieņēmumu dienestā struktūrvienības – t. i., vietas, kur tiek veikta saimnieciskā darbība, jo ļoti bieži saimnieciskā darbība tiek veikta citās vietās – ne tikai reģistrētajā juridiskajā adresē. Jāņem vērā, ka arī tīmekļa vietne vai mobila lietotne ir reģistrējama kā struktūrvienība. VID pārstāves Irinas Kupcovas prezentācijā uzzinājām, kādas struktūrvienības ir jāreģistrē.

Lauksaimniekiem svarīgi zināt, ka lauksaimniecībā izmantojamā zeme vai mežsaimniecībā izmantojamā zeme nav jāreģistrē kā struktūrvienība. Ja uz zemes ir nošķirtas saimnieciskās vienības (piemēram, koklaukums, kokzāģētava, dārzu noliktava, siltumnīca) – tās ir jāreģistrē kā struktūrvienības.

Attiecībā uz tīmekļvietnēm galvenie kritēriji, kas norāda uz to, vai tīmekļvietne vai lietotne ir jāreģistrē kā struktūrvienība:

- tajā pircējs tiešsaistē var pasūtīt preci vai pakalpojumus (tehniskajā rīkā vai, izmantojot vietnē norādītos saziņas kanālus – telefonu, e-pastu, WhatsApp u. c.),
- tajā pircējs tiešsaistē var samaksāt par preci vai pakalpojumu.

Arī izbraukuma tirdzniecība ir reģistrējama kā struktūrvienība!

Pārdodot preces attālināti, allaž aktuāls jautājums ir par rēķinu un preču pavaddokumentu noformēšanu. Par

**Makšķerēšanas,
vēžošanas un zemūdens
medību kartes
var iegādāties internetā:
makskeresanaskarte.lv.**



Izplatītājs: Latvijas Lauku konsultāciju un izglītības centrs, tālr. 29460886.

Latvijas Lauku konsultāciju un izglītības centrs,
Rīgas iela 34, Ozolnieki, Ozolnieku pag., Ozolnieku nov., LV-3018, tālr. 63050220,
admin@llkc.lv, laukutikls@llkc.lv

**WWW.LLKC.LV
WWW.LAUKUTIKLS.LV**

šo svarīgo tematu stāstīt lūdzām Lailu Kelmeri. Katram ierakstam grāmatvedības reģistros jābūt pamatotam ar attaisnojuma dokumentu. Turklāt jāņem vērā, ka attaisnojuma dokumentiem jāietver normatīvajos aktos noteiktie obligātie rekvizīti. Attaisnojuma dokumentu sagatavošanas jautājumi nav tie vienkāršākie, jo reizēm nākas ielūkoties vairākos normatīvajos aktos, lai saprastu, kāda informācija rēķinā ir jānorāda. Viens no konferences laikā uzdotajiem jautājumiem bija par dokumentu sagatavošanu, ja precī pārdod Facebook platformā un piegādei izmanto *Omniva* pakalpojumus. Skaidrs ir tas, ka attaisnojuma dokumentam par piegādes darījumu ir jābūt. Lektore komentārs par šo jautājumu: “Ja pircējam tiek izsniegta preču pavadzīme-rēķins, kas noformēts atbilstoši normatīvo aktu prasībām, un šajā dokumentā ir iekļauti normatīvajos aktos prasītie rekvizīti, kas nepieciešami nodokļa rēķinam un preču piegādes dokumentam, kā arī šajā dokumentā ir norādīts, ka piegādes veids ir “piegāde ar kurjeru vai uz *Omniva* pakomātu” un pārdevējam ir dokuments, kas apliecina konkrētā sūtījuma nosūtīšanu un ir atskaites informācija no *Omnivas* (sms vai e-pasts), ka sūtījums ir piegādāts adresātam, tad šādā gadījumā darījums būs korekti noformēts. Ja jautātājs ir juridiskā persona, tad ir pienākums šo kārtību atrunāt grāmatvedības organizācijas dokumentos. Vēršu uzmanību uz to, ka, vispārējā gadījumā vietai, kur notiek tirdzniecība, nav ietekmes uz normatīvajos aktos noteikto attaisnojuma dokumentu, preču piegādes dokumentu un nodokļu rēķina noformēšanu. Respektīvi, darījumu pamatojošiem dokumentiem ir jābūt. Atļauts izmantot kombinētos dokumentus, piemēram, preču pavadzīmi-rēķinu.”

VSAO iemaksas

Jautājums, kas interesē daudzus nodokļa maksātājus, ir valsts sociālās apdrošināšanas obligātās iemaksas. 2021. gads nesā vairākus jaunumus – tika ieviestas minimālās VSAOI, mainījās iemaksu aprēķināšanas kārtība lauksaimniekiem. Turklāt patlaban Saeimā tiek skatīti grozījumi likumā “Par valsts sociālo apdrošināšanu”, kas atkal varētu nest zināmas izmaiņas lauksaimniekiem VSAOI aprēķināšanā. Par šo aktuālo jautājumu konferencē izsmēloši stāstīja Inguna

Leibus no Latvijas Lauksaimniecības universitātes. Atgādināšu svarīgāko par minimālajām VSAOI, kas noteiktas likuma “Par valsts sociālo apdrošināšanu” 20.4. pantā. Ir paredzēts, ka katrai personai VSAOI ceturksnī jāveic vismaz no trim minimālajām mēnešalgām (tagad – no 1500 eiro).

Ja persona ir darba ņēmēja pie vairākiem darba devējiem vai vienlaikus darba ņēmēja un pašnodarbinātā, VSAOI objektus summē. Ja iemaksu objekts ceturksnī ir mazāks – darba devējs piemaksā no saviem līdzekļiem.

Darba devējs minimālās obligātās iemaksas veic proporcionāli deklarētajam obligāto iemaksu objektam (ja persona ir darba ņēmēja pie vairākiem darba devējiem) un tām kalendāra dienām, kurās persona ir darba ņēmēja.

Minimālās VSAOI aprēķina VSAA un ar VID starpniecību informē vai nu darba devēju vai pašnodarbināto par pienākumu piemaksāt minimālās VSAOI.

2021. gadā pašnodarbinātajiem ir iespējams iesniegt VID informāciju par to, ka viņu plānotie ienākumi nēsāsiens 1500 eiro ceturksnī, un līdz ar to maksājamas VSAOI tikai no faktiskā ienākuma. Arī 2022. gadā plānots, ka saglabāsies iespēja iesniegt šādu apliecinājumu un maksāt VSAOI no faktiskajiem ienākumiem. Turklāt ir plānots, ka varēs iesniegt apliecinājumu kopumā par visu gadu – nevis tikai pa ceturkšņiem.

Liela daļa lauksaimnieku, kas attiecībā uz VSAOI veikšanu ir pašnodarbinātie, noteikti izjuta to, ka iemaksas pensiju apdrošināšanai jāaprēķina no katra mēneša ienākuma un 2021. gada 2. pusgadā vairs nebija atļauts rēķināt šīs iemaksas no gada ienākuma. Grozījumos likumā, kas pašlaik tiek skatīti Saeimā, ir paredzēts, ka arī turpmāk pašnodarbinātie lauksaimnieki **no lauksaimnieciskās ražošanas ienākuma obligātās iemaksas 10% pensiju apdrošināšanai par gadu** aprēķinās no gada brīvi izraudzīto obligāto iemaksu objekta kopsummas un gada faktiskā ienākuma starpības. Lai šo normu lauksaimnieks varētu piemērot, Lauku atbalsta dienests līdz 1. decembrim sniegs VSAA informāciju par LAD maksājumu saņēmēju datubāzē iekļautajām fiziskajām personām, z/s, zv/s, IK un IU, kas kārtējā gadā ir saņēmuši valsts un ES atbalstu lauksaimniecībai un lauku attīstībai. Skaidrojot šo

normu, I. Leibus pamatoti norādīja uz to, ka uzskaitījumā lieki ir IU jeb individuālie uzņēmumi. Jo IU īpašnieks nav pašnodarbinātā persona, bet gan darba ņēmējs. Paredzēts, ka pašnodarbinātajam lauksaimniekam iemaksas pensiju apdrošināšanai, kas būs aprēķinātas no gada ienākuma, būs jāsamaksā līdz nākamā gada 23. janvārim. Tātad – janvārī jau būs jāaprēķina visa gada ienākums, lai korekti aprēķinātu iemaksas pensiju apdrošināšanai.

I. Leibus prezentācijas noslēgumā galvenie secinājumi par minimālajām iemaksām:

1) Jāmaksā par katru darba ņēmēju (arī z/s īpašnieku – darbinieku), ja nav kāds izņēmums vai paralēlas darba attiecības;

2) Jāmaksā arī, ja darbinieks strādā uz nepilnu slodzi;

3) Proportionāli kalendāra dienām rēķina, ja ir bezalgas atvaļinājumā, saņemta slimības lapa, pārtrauktas darba attiecības u. c. likumā noteiktajos gadījumos;


4) Pašnodarbinātajam iespēja nemaksāt, ja paralēli nav darba attiecību, tad iesniedz VID apliecinājumu un maksā no faktiskajiem ienākumiem;

Kā arī secinājumi par pensiju apdrošināšanu lauksaimniekiem:

1) 10% rēķina no gada ienākuma (mīnus objekts, par kuru samaksāts pilnā apmērā) un iegūst 12 mēnešu apdrošināšanas stāžu pensijām;

2) Citi sociālās apdrošināšanas veidi – tikai tad, ja maksā pilno VSAOI likmi no minimālās algas;

3) Līdz 2022. gada 1. februārim varēs precizēt pašnodarbinātā ziņojumu par 2021. gada 3. ceturksni (jo likuma grozījumos, kas raksta tapšanas brīdī vēl nav pieņemti un izsludināti, paredzēts, ka pensiju apdrošināšanas iemaksas lauksaimnieki atkal varēs rēķināt par gadu kopumā un nevis no katra mēneša ienākuma).

Konference notika Valsts Lauku tīkla pasākumu ietvaros 9. novembrī tiesīsaistē. Ieraksts, lektoru prezentācijas, kā arī atbildes uz jautājumiem, kuras nepaspējām sniegt konferences laikā, ir pieejamas www.laukutikls.lv 



Linda PURINA,
LLKC Grāmatvedības un
finanšu nodaļas vadītāja,
sertificēta nodokļu konsultante
e-pasts: linda.purina@llkc.lv
tālr. 63007561

Vienīgais SPECIALIZĒTAIS LOPKOPĪBAS ŽURNĀLS LATVIJĀ!



- Aktualitātes piena un gaļas lopkopībā, kā arī zirgkopībā.
- Intervijas ar nozares līderiem.
- Saimnieku pieredzes stāsti no visiem Latvijas novadiem.
- Praktiski profesionāļu padomi piena un gaļas lopu audzētājiem.
- Informācija par nozarei saistošām likumdošanas izmaiņām.
- Jaunumi no Latvijas un pasaulē tirgiem.

Izdevējs: Latvijas Lauku konsultāciju un izglītības centrs.

Žurnālu "Latvijas Lopkopis" iespējams abonēt VAS "Latvijas Pasts" pasta nodaļās visā Latvijā, abonēšanas indekss – 2044, pasūtīšanu iespējams veikt arī elektroniski "Latvijas Pasts" mājaslapas elektroniskās abonēšanas sadaļā: https://abone.pasts.lv/latvijas_preses_izdevumi/zurnali/2044/2021_gads/

Abonēšanas cena
6 mēnešiem – 19,50 eiro,
3 mēnešiem – 9,90 eiro.



ZAĻAIS KURSS

LLKC NODIBINĀTA JAUNA – VIDES NODAĻA

Latvijas Lauku konsultāciju un izglītības centrs ir lauksaimnieka partneris, kas veicina klientu augsmi*. Saskaņā ar uzņēmuma stratēģiju 2021.–2025. gadam LLKC ir jāklūst par nozīmīgu bioloģiskās lauksaimniecības attīstības virzītājspēku Latvijā. Ar skatu nākotnē un izvērtējot klientu augsmes vajadzības, šī gada oktobrī LLKC tika nodibināta jauna struktūrvienība – Vides nodaļa.

Eiropa atvadās no "vecā izaugsmes modeļa", kas balstīts uz piesārņojumu, paredzot, ka videi kaitīgus risinājumus nomainīs dabai draudzīgas tehnoloģijas un ražošana. "Eiropas nākotne ir atkarīga no veselīgas planētas" – šādi skan sauklis, kas aizvien vairāk tiek pieminēts ar klimatu un vidi saistītos jautājumos. Biodaudzveidības stratēģija un stratēģija "No lauka līdz galdam" ir pamats jaunajai saimniekošanas un ražošanas pieejai Eiropas Zaļā kursa ietvaros. Esam jauna ceļa sākumā uz labāku dabas, pārtikas sistēmu un biodaudzveidības līdzsvaru, kas veicinās cilvēku veselību un labklājību, vienlaikus palielinot mūsu lauksaimniecības konkurētspēju un izturētspēju.

Lauksaimniecība ir viena no nozarēm, kuras ietvaros varam ieviest daudz pozitīvu izmaiņu vides un klimata uzlabošanā. Eiropas Zaļā kursa mērķis paredz, ka līdz 2030. gadam 25% lauksaimniecībā izmantojamās zemes tiek apsaimniekotas bioloģiski.

Šovasar notikušajā ANO Pārtikas sistēmu samita Latvijas Nacionālā dialoga diskusijas grupā "Videi draudzīgas un atbildīgas prakses pārtikas audzēšanas un pārstrādes posmos" tika modelēta nākotne 2030. gadam un izmaiņas, kas ir notikušas. Vēlos atzīmēt dažas no domām, kas tur izskanēja:

- zinošu, pieredzējušu agronomu (konsultantu) pieejamība bioloģiskajā lauksaimniecībā;
- bioloģiski apsaimniekoto platību pieaugums no 15 līdz 30%;
- apdzīvotākas lauku teritorijas, t. sk. jauniešu atgriešanās laukos;
- attīstītas mazās un vidējās saimniecības, tādējādi nodrošinot iespēju

zemes apsaimniekot ar "zaļākām" metodēm;

- lauksaimniecībā izmantojamo platību *Nature 2000* pieaugums;
- bioloģiski ražotu produktu cena atbilstoša to kvalitātei;
- apzināti tiek meklēti un atrasti risinājumi jaunu, inovatīvu tehnoloģiju ieviešanai ražošanā u. c.

LLKC jaunās Vides nodaļas misija ir kļūt par vadošo partneri konsultāciju un izglītības jomā tiem Latvijas lauksaimniekiem, kuri jau patlaban strādā ar patiesi ilgtspējīgām** lauksaimniecības metodēm, kā arī tiem, kuri ir ceļā uz šādu saimniekošanas veidu. Mēs nodrošināsim individuālu pieeju ikvienam klientam, kopīgi radīsim risinājumus ikkura vajadzībām.

Vides nodaļā veidosim profesionālu un spēcīgu ekspertu, konsultantu, pasniedzēju un vides speciālistu komandu, kas klientiem nodrošinās konsultācijas, apmācības, projektus, fokusgrupas, praktiķu diskusijas, pieredzes apmaiņas u. tml., kā arī veiks daudz dažādas citas aktivitātes, lai veicinātu vēl "zaļākas" lauksaimniecības attīstību Latvijas laukos.

Vides nodaļas pakalpojumi tiks izstrādāti, cieši izvērtējot klientu vajadzības un ievērojot LLKC pamatvērtības – sadarbība, kompetence, godīgums, neatkarība un ilgtspēja. Mēs veiks regulāru klientu apzināšanu, uzturot ciešas un labas attiecības, kas balstītas uz kopīgu ilgtermiņa mērķu sasniegšanu "zaļākas saimniekošanas" virzienā.

Dodot un daloties mēs jūtam, ka aktīvi padarām mūsu vidi labāku. **LL**

* Ar augsmi saprotam attīstību, pilnveidi, ar jaunradi saistītu izaugsmi, tieksmi uz harmoniju.

** Ar ilgtspēju saprotam vides, sociālo un ekonomisko aspektu līdzsvaru.



Zane RUBIKA,
LLKC Vides
nodaļas vadītāja,
projektu vadītāja
tāl. 27839729
e-pasts: zane.rubika@llkc.lv

AUGKOPĪBA

AUGSNES KAĻĶOŠANAS MATERIĀLU SALĪDZINĀJUMS LAUKAUGU SĒJUMOS

Augsnes auglības un kultūraugu nodrošinājuma ar augu barības vielām ierobežojošais faktors bieži vien var būt augsnes pH reakcija. Lielākai daļai augu ir labāk pieejamas barības vielas, ja augsnes reakcija ir 6,5. Skābākās augsnes, kur augsnes reakcija ir zemāka, kā nepieciešams konkrētam kultūraugam, ir jāveic augsnes kaļķošana.

Patlaban ir pieejami dažādi kaļķošanas materiāli. Kā atšķirīgi kaļķošanas materiāli ietekmē dažādu kultūraugu augšanu un attīstību, tika secināts Latvijas Lauku konsultāciju un izglītības centra ierīkotajos demonstrējumos.

Demonstrējums, lai noteiktu dažādu kaļķošanas materiālu efektivitāti laukaugu sējumos, tika ierīkots 2018./2019. gadā, kad z/s "Celiņi" Krāslavas novadā, SIA "Bebruciems" Ogres novadā un bioloģiskā saimniecībā "Andžaki" Talsu novadā tika veikta lauka kaļķošana. Demonstrējums tika ierīkots 6 variantos (1. tabula).

Ogres novada Taurupes pagasta SIA "Bebruciems" 2021. gada aprīļa beigās demonstrējuma laukā tika iesētas lauka pupas 'Fuego'. Priekšaugi vasaras kvieši. Reizē ar sēju lietots minerālmēslojums NPK 10:26:26 250 kg/ha, jūnija sākumā Brassitrel 1 l/ha un molibdēns 150 ml/ha, un bors 2 l/ha. Nezāļu ierobežošanai lietots Fenix 3 l/ha un Targa super 0,75 l/ha, kaitēkļu ierobežošanai Decis mega 150 ml/ha un Evure 0,2 l/ha. Pupu slimību ierobežošanai lietots insekticīds Propulse 1,0 l/ha.

Lai noteiktu kaļķošanas materiāla ietekmi uz auga attīstības rādītājiem un gumiņbaktērijām, pupu ziedēšanas sākumā tika analizēti 10 augi katrā variantā, vidēji uz viena auga dati atspoguļoti tabulā (2. tabula)

Lauka pupu augu analīzes parādīja, ka visos rādītājos bija būtiskas atšķirības starp nekaļķoto – kontroles variantu – un kaļķotajiem variantiem. Augi kaļķotajos variantos bija par 8–12 cm garāki nekā kontroles variantā. Vidēji viena auga vasas masa kaļķotajos variantos bija vairāk par 11 g smagāka nekā kontroles variantā. Vidējais gumiņbaktēriju skaits uz viena auga lielākais iegūts variantā, kur lietoti smalkie kaļķakmens milti – 30 gab., bet rupjākās

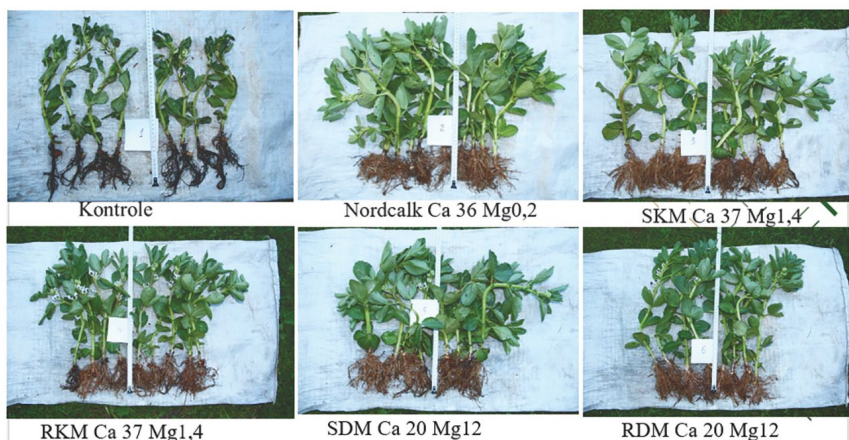


Foto: Andris Skudra

Lauka pupu augu attīstība atkarībā no kaļķošanas varianta ziedēšanas sākumā, SIA "Bebruciems"

1. tabula. Kaļķošanas materiālu salīdzinājuma varianti

Nr.p.k.	Kaļķošanas materiāls	Sastāvs	Deva, t/ha
1.	Kontrolē – bez kaļķošanas	-	-
2.	Granulēts kaļķis, Nordcalc/Polcalc*	Ca – 36/37%, Mg – 0,2%	1,0
3.	Smalkais dolomīts	Ca – 20%, Mg – 12%	6,0
4.	Rupjie dolomīta milti	Ca – 20%, Mg – 12%	6,0
5.	Smalkie kaļķakmens milti	Ca – 37%, Mg – 1,4%	6,0
6.	Rupjais sijātais kaļķakmens	Ca – 37%, Mg – 1,4%	6,0

* z/s "Celiņi"

2. tabula. Lauka pupu vidējo viena auga rādītāju izmaiņas atkarībā no kaļķošanas materiāla 2021. gadā SIA "Bebruciems"

Lauka pupu augu rādītāji	Kontrolē, nekaļķots	NordCalc, granulēts kaļķis	Smalkais dolomīts (SDM)	Rupjie dolomītmilti (RDM)	Smalkie kaļķakmens milti (SKM)	Rupjais sijātais kaļķakmens (RKM)
Auga garums, cm	24	34	32	36	34	33
Auga vasas masa, g	16	27	31	28	30	27
Auga saknes masa, g	3	8	10	9	10	9
Gumiņbaktēriju skaits, gab.	10	19	19	14	30	19
Gumiņbaktēriju svars, g	0,14	0,44	0,29	0,30	0,35	0,36

gumiņbaktērijas ar lielāko svaru (0,44 g/1 auga) – variantā, kur lietots NordCalc granulētais kaļķis. Jūlijā turpmāko augu attīstību būtiski ietekmēja karstie laikapstākļi, kad gaisa temperatūra dažkārt pārsniedza +30 °C, kā rezultātā daļa pupu ziedu neapputeksnējās un nobira. Rezultātā lauka pupu potenciālā raža samazinājās vismaz par 50%. Augstākā raža 2,7 t/ha iegūta variantā, kur lietoti smalkie kaļķakmens milti, 2,6 t/ha iegūtas Nordcalc kaļķa un rupja kaļķakmens variantos, 2,4 t/ha iegūtas smalka dolomīta variantā, bet kontrolē un rupjo dolomītmiltu variantā

iegūtas 2,1 t/ha lauka pupas. Proteīna saturs pupās sastādīja 26–28% atkarībā no varianta. Aprēķinot ekonomisko efektivitāti katram variantam, tika konstatēts, ka augstāko bruto segumu 2 uzrādīja variants, kur lietoti smalkie kaļķakmens milti – 497,91 eiro/ha, bet pārējos variantos iegūts: rupjais sijātais kaļķakmens – 472,63 eiro/ha, Nordcalc granulētais kaļķis – 470,71 eiro/ha, smalkais dolomīts – 418,98 eiro/ha, rupjais dolomīts – 334,98 eiro/ha, bet kontroles variantā viszemākais bruto segums 1 – 308,51 eiro/ha.

► 10. lpp.

Foto: Viktorija Lene



Vasaras rapša demonstrējums z/s "Celiņi"

◀ 9. lpp.

Pēc ražas novākšanas tika noņemtas augsnes analīzes, lai novērtētu kaļķošanas materiālu ietekmi uz augsnes reakcijas izmaiņām. Konstatēts, ka trešajā demonstrējuma gadā kontroles un 2. variantā augsnes pH reakcija 4,5, 3. variantā – 5,1, 4. variantā 5,2, 5. variantā – 5,5, bet 6. variantā – 4,4.

Atziņas: Kaļķošanas materiālu lietošana veicināja spēcīgāku auga attīstību un gumiņbaktēriju veidošanos. 2021. gada karstie laikapstākļi ziedēšanas laikā būtiski samazināja pupu ražu. Labāko ietekmi uz augsnes pH izmaiņām un ekonomisko efektivitāti uzrādīja variants, kur tika lietoti smalki kaļķakmens milti.

Krāslavas novada, Asūnes pagasta z/s „Celiņi” sakarā ar ieilgušajām lietuvām 2021. gada pirmajā pusē demonstrējums ierīkots tikai 3. jūnijā, tika iesēts vasaras rapšis 'InVigor 100 CL', priekšaugu ziemas kvieši 'Etana'. Pavasarī kopā ar sēju tika iestrādāts pamatmēslojums NPK 16:16:16 250 kg/ha un karbamīds 150 kg/ha. Veģetācijas perioda laikā dots papildmēslojums – amonija sulfāts 250 kg/ha. Papildmēslojumā tika smidzināts Tradebor 1 l/ha un Bombardier 1,3 l/ha. Nezāļu ierobežošanai lietots herbicīds Clamox 2 l/ha un kaitēkļu ierobežošanai – insekticīds Evure 0,19 l/ha.

Demonstrējumā augstāka raža – 2,0 t/ha – iegūta variantā, kur lietots smalki malts kaļķakmens, un 1,9 t/ha variantā, kur kaļķots ar rupja maluma kaļķakmeni. Variantos, kur lietoti granulēti kaļķi Polcalc un smalki malts dolomīts, raža bija 1,5 t/ha un rupja maluma dolomīta variantā 1,7 t/ha. Kontroles variantā ir viszemākais ražas rādītājs – 1,2 t/ha. Salīdzinot kontroles varianta ražu ar kaļķotajiem variantiem, lielāko ražas pieaugu-

mu par 40% uzrādīja variants, kur lietots smalki malts kaļķakmens un variants, kur kaļķots ar rupja maluma kaļķakmeni – 37%. Rapša sēklu eļļas saturs – 41,3%.

Pēc ražas novākšanas noņemtas augsnes analīzes un konstatēts, ka trešajā demonstrējuma gadā kontroles laukā pH ir 4,5, savukārt izmēģinājuma laukos, kur lietoti granulēti kaļķi Polcalc, pH rādītājs ir 5,1, smalki samalts dolomīts – pH 4,7, rupja maluma dolomīts – pH 5,0, smalki samalts kaļķakmens – pH 6,4 un rupja maluma kaļķakmens – pH 5,2. Kontroles variantā Ca un Mg attiecība ir 9,6:1, granulēti kaļķi "Polcalc" 5,9:1, smalki samalts dolomīts – 4,6:1, rupja maluma dolomīts – 5,5:0, smalki samalts kaļķakmens – 4,1:1 un rupja maluma kaļķakmens – 5,2:1. Optimāla Ca:Mg attiecība ir 6,5:1, vistuvāk šo attiecību nodrošināja granulētais kaļķis Polcalc. Kalcija un magnija savienojumus no augsnes aramkārtas pakāpeniski izskalo nokrišņu ūdens, tos uzņem augi, augsni paskābina slāpekļa un daļēji arī citi minerālmēsli. Tāpēc, lai sabalansētu kalcija un magnija attiecību, augsni pēc noteikta laika nākas kaļķot atkārtoti, izvēloties atbilstošu kaļķojamo materiālu.

Bruto segums 2 pa variantiem iegūts: granulētais kaļķis Polcalc un smalki samalts dolomīts – 669,70 eiro/ha, rupja maluma dolomīts – 806,90 eiro/ha, smalki samalts kaļķakmens – 1012,70 eiro/ha, rupja maluma kaļķakmens – 944,10 eiro/ha, savukārt kontroles variantā – 463,90 eiro/ha.

Atziņas: Kaļķošanas materiāla pielietošana izmaina augsnes pH reakciju un Ca un Mg attiecību augsnē. Augstāko rapša ražu un bruto segumu 1 nodrošināja varianti, kur lietots kaļķakmens.

Dundagas novada Dundagas pagasta z/s "Andžaki" demonstrējums

tika ierīkots 2018. gada rudenī, veicot kaļķošanas materiālu izkliedi atbilstoši variantam un iesējot ziemas kviešus 'Edvīns', 2020. gadā laukā tika sētas auzas 'Laima' un 2021. gada 20. aprīlī zālāja maisījums (sarkanais āboliņš – 27%, pļavas auzene – 25%, ganību aiere – 23%, timotiņš – 25%).

Katru gadu veģetācijas sezonas laikā tika veikti lauka novērojumi, vērtējot augu attīstību un nezāļu izplatību katrā no demonstrējuma variantiem. Ja ziemas kviešu un auzu sējumos novērotās atšķirības bija minimālas, tad zālāja sējumā tās jau bija labāk saskatāmas. Pirmajā un otrajā variantā zālaugu attīstība notika lēnāk, neveidojās tik blīvs zelmenis kā pārējos variantos.

Vērtējot trīs gadu laikā iegūtās ražas, redzams, ka ātras iedarbības granulētais kaļķis kultūraugu ražas pieaugumu nodrošināja tikai izkliedes gadā, šim kaļķošanas materiālam netiek novērota ilglaicīga iedarbība. Pārējie kaļķošanas materiāli ir nodrošinājuši ražas pieaugumu arī otrajā un trešajā gadā pēc to izkliedes. Ja vērtējam trīs gadus iegūtās kopējās ražas tonnas, tad labāko rezultātu uzrāda 3. variants – smalki malts dolomīts, bet daudz neatpaliek arī rupjie dolomītmilti. Visi ražu dati apskatāmi 3. tabulā.

Uzsākot demonstrējumu 2018. gadā, tika veiktas lauka augsnes agroķīmiskās analīzes, turpmāk tiek veiktas katru gadu pēc ražas novākšanas katrā no demonstrējuma variantiem. Sākotnējie augsnes agroķīmisko analīžu rezultāti bija: pH 4,4; organiskās vielas saturs 7%; zems kālija un fosfora saturs, Mg – 125; Ca – 679 mg/kg augsnes. Vērtējot augsnes pH izmaiņas, redzams, ka vislielākās svārstības notikušas 5. variantā (kaļķakmens milti), kur notikusi gan strauja pH līmeņa paaugstināšanās, gan jau šogad vērojama pazemināšanās. Variantos, kur lietoti dolomītmilti, pH pieaugums bijis pakāpeniskāks un joprojām ir augošs.

Izmaiņas notikušas arī ar citiem testētajiem elementiem, fosfora un kālija saturs augsnē joprojām ir zems, bet 3., 4., 5. un 6. variantā tomēr vērojams neliels to pieaugums. Šajos variantos vērojams arī būtisks kalcija un magnija pieaugums. Kalcijš straujāk peaug variantos, kur izmantots kaļķakmens, bet magnijs – kur lietoti dolomītmilti. Tādējādi izmaiņas notikušas arī Ca un Mg attiecībā. Pirms kaļķošanas tā bija 5,5:1 (optimāli 6,5:1), tāda tā saglabājusies arī patlaban kontroles variantā, bet visbūtiskākās izmaiņas

Latvijas Lauku konsultāciju un izglītības centrs,
Rīgas iela 34, Ozolnieki, Ozolnieku pag., Ozolnieku nov., LV-3018, tālr. 63050220,
admin@llkc.lv, laukutikls@llkc.lv

WWW.LLKC.LV
WWW.LAUKUTIKLS.LV

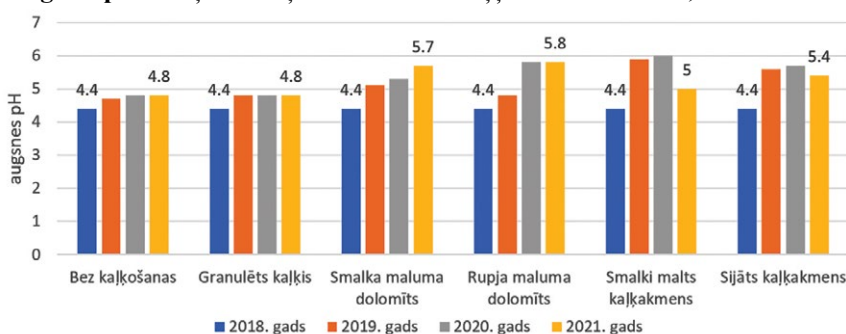
šajā attiecībā notikušas 5. variantā (smalki malts kaļķakmens), kur 2020. gadā Ca:Mg attiecība bija 16:1, bet 2021. gadā ir 10:1. Šādas straujas izmaiņas arī varētu būt iemesls, kāpēc šajā variantā, kur optimāls pH līmenis tika sasniegts visstraujāk, netika iegūtas augstākās ražas.

Lai vērtētu kaļķošanas ekonomisko efektivitāti, graudaugiem tika veikti katra varianta bruto seguma aprēķini, bet zālājam mainīgās izmaksas uz 1 kg zāles.

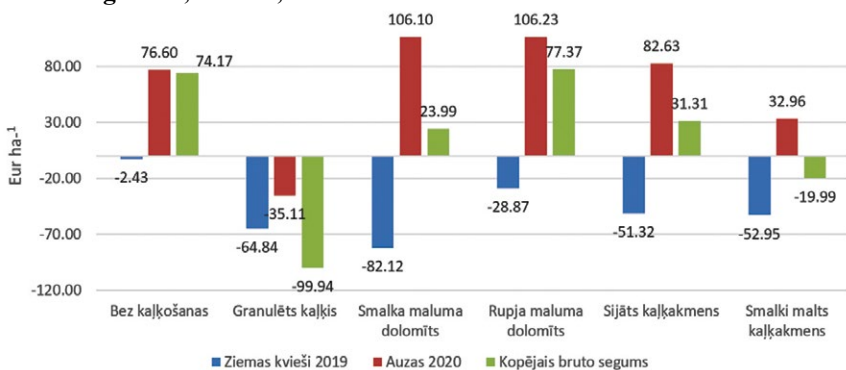
Vērtējot 2019. un 2020. gados bruto segumu 2, visaugstākie rādītāji sasniegti 4. variantā, kur kaļķošanai izmantots rupja maluma dolomīts – 77,37 eiro/ha. Visliktākais kopējais bruto segums ir 2. variantā (granulēts kaļķis), tas saistīts ar tā augsto cenu un īslaicīgo ietekmi. Augsts kopējais bruto segums tiek sasniegts arī kontroles variantā, tas saistīts ar izvēli pēc kaļķošanas audzēt ziemas kviešus, bet ziemā dažādu apstākļu dēļ neizdevās veikt visus plānotos augu mēslošanas pasākumus un ražu limitējošais faktors šoreiz bija nevis pH līmenis, bet pamata barības elementu trūkums.

Atziņas: Izmantojot ātras iedarbības kaļķošanas materiālus, pH izmaiņas augsnē notiek strauji, bet tas ne vienmēr nodrošina gaidīto ražas pieaugumu un ekonomisko ieguvumu. Pakāpeniskas izmaiņas nodrošina labāku rezultātu, tāpēc uzmanība jāpievērš kaļķoša-

Augsnes pH līmeņa izmaiņas atkarībā no kaļķošanas materiāla, z/s “Andžaki”



Bruto segums 2, eiro/ha, z/s “Andžaki”



nas materiāla iedarbības ātrumam un devai. Izvēloties kaļķošanas materiālu, uzmanība jāpievērš arī Ca un Mg attiecībai, un kaļķošanas materiāli būtu jāizvēlas tā, lai saglabātu šo attiecību tuvu optimālai 6,5:1, ja nepieciešams, vienā laukā jāveic dažādu kaļķošanas materiālu iestrāde. Augšnes pH līme-

ņa paaugstināšanās palielināja augiem pieejamā fosfora daudzumu augsnē.

Demonstrējums turpināsies 2022. gadā.

Demonstrējums “Dažādu augsnes kaļķošanas materiālu un tehnoloģiju demonstrējums un efektivitāte” (13. lote) ierīkots LAP 2014.-2020. apakšpasākumā “Atbalsts demonstrējumu pasākumiem un informācijas pasākumiem”. LAD līguma Nr. LAD240118/P14, grozīj. LAD 160119/P4. [L1](#)



Foto: Laura Kirsanova

Zālāja attīstības vērtējums demonstrējuma variantos z/s “Andžaki” 2. jūlijā

3. tabula. Demonstrējumā iegūtas ražas, t/ha, z/s “Andžaki” (2019.–2021. g.)

Variants	Ziemas kvieši (2019. gads)	Auzas (2020. gads)	Zālājs (2021. gads)
Kontrole – bez kaļķošanas	1,50	2,10	15,80
Granulēts kaļķis, Nordkalk/Policalc	1,65	1,82	18,60
Smalkais dolomīts	1,20	2,47	26,80
Rupjie dolomīta milti	1,54	2,52	26,00
Smalkie kaļķakmens milti	1,46	2,24	25,00
Rupjais sijātais kaļķakmens	1,38	2,40	26,40

Andris SKUDRA,
LLKC konsultants
augkopībā
e-pasts:
andris.skudra@llkc.lv
tālr. 29445090

Ilze SKUDRA,
LLKC Augkopības
nodaļas konsultante
augkopībā
e-pasts: ilze.skudra@llkc.lv
tālr. 63050577

Viktorija LENE,
LLKC Krāslavas biroja
lauku attīstības konsultante
e-pasts:
viktorija.lene@llkc.lv
tālr. 29357269

Laura KIRSANOVA,
LLKC Augkopības nodaļas
konsultante
tālr. 63007564
e-pasts:
laura.kirsanova@llkc.lv

AUGKOPĪBA

AUGU MAINAS NOZĪME KULTŪRAUGU SLIMĪBU IEROBEŽOŠANĀ BIOĻĪSKOS SĒJUMOS

Domājot par tuvāko gadu izaiņinājumiem graudkopjiem, augu maiņas ievērošana ir viens no pamatpasākumiem virzībai uz ES Zaļo kursu. LLKC sadarbībā ar Madonas novada Liezēres pagasta bioloģisko zemnieku saimniecību "Vidus Stukules" 2018. gada pavasarī uzsāka demonstrējumu ar mērķi praktiski parādīt augu maiņas ietekmi uz slimību un kaitēkļu attīstību graudaugu sējumos.

Mērķa sasniegšanai 2018. gadā sākti ierīkot šādi augu maiņas varianti:

1. Graudaugi pēc graudaugiem, kas vienā vietā auguši tikai vienu gadu;
2. Graudaugi pēc graudaugiem, kas vienā vietā auguši 2 gadus pēc kārtas (standarta līdzšinējā prakse);
3. Graudaugi pēc pākšaugiem;
4. Graudaugi bezmaiņas sējumos.

Demonstrējuma lauka kopējā platība 2,5 ha, augsnes raksturojums: pH 6,8, organiskās vielas saturs 3,8%, kālija saturs vidējs, fosfora – zems. Katra varianta lielums 0,5 ha. 2021. gadā trīs variantos augs ziemas kvieši, vienā variantā auzas, vēl vienā laukā augs zirņi nākamā gada augu maiņas variantam.

1. variantā – graudaugi pēc graudaugiem, kas vienā vietā auguši tikai vienu gadu – izveidota augu maiņa: kvieši vasaras (2018. gadā) – zirņi (2019. gadā) – ziemas kvieši (2020. gadā) – ziemas kvieši (2021. gadā).

2. variantā – graudaugi pēc graudaugiem, kas vienā vietā auguši 2 gadus pēc kārtas – izveidota augu maiņa: zirņi (2018. gadā) – kvieši ziemas (2019. gadā) – kvieši vasaras (2020. gadā) – auzas (2021.).

3. variantā – graudaugi pēc pākšaugiem – izveidota augu maiņa: āboliņš mulčai (2018. gadā) – griķi (2019. gadā) – zirņi (2020. gadā) – ziemas kvieši (2021. gadā).

4. variantā – graudaugi bezmaiņas sējumos – izveidota augu maiņa: kvieši vasaras (2018. gadā) – kvieši ziemas (2019. gadā) – auzas (2020. gadā) – ziemas kvieši (2021.).

Bioloģiskajā graudaugu audzēšanā svarīgi ir izvēlēties piemērotākos augsnes apstrādes veidus un sējas termiņus, lai samazinātu sējumu nezālainību. Tāpēc, jau gatavojot augsni katra varianta sējai, tika pārdomāta tās sagatavošana. 2020. gada rudenī, gatavojot laukus ziemas kviešu sējai, 19. septembrī tos kultivēja ar pleznu kultivatoru 12 cm dziļi, 24. septembrī apra, 25. septembrī pirms sējas laukus nokultivēja un veica sēju ar sējmašīnu Amazone+frēze, izsēti 240 kg/ha. Rudenī visos trīs variantos sējums sadīga vienmērīgi, līdz novembra beigām ziemas kvieši bija sasnieguši trīs lapu stadiju (AS 13), 1. variantā vidēji 400 augi/m², 3. variantā vidēji 425 augi/m², 4. variantā vidēji 380 augi/m². Ziemešanas apstākļi Liezēres pusē nebija labvēlīgi, jo sniega kārtā bija pabieza un uzsalusi bija tikai augsnes virskārta. Pavasarī 1. variantā pārzīmoja vidēji 312 augi/m², 3. variantā vidēji 280 augi/m², 4. variantā vidēji 296 augi/m². Pavasarī cerošanas fāzē ziemas kvieši vienu reizi tika ecēti ar garpirkstu ecēšām.

Lai nodemonstrētu augu maiņas nozīmi, svarīgi saprast, kā attīstās kaitīgie organismi. Tāpēc, sākot ar veģetācijas atjaunošanos aprīlī, katru nedēļu vērtēts sējumu fitosanitārais stāvoklis.

Pavasārī visos variantos uz ziemas kviešu apakšējām lapām bija vērojama pelēkplankumainības paliekas no rudens. Šī gada pavasaris bija vēss, un ziemas kvieši attīstījās lēnām, visu aprīli turpinājās cerošanas fāze. Maijā vidū, sasniedzot stiebrošanas sākumu (AS 30–31), visos variantos parādījās dzeltenplankumainība, lielāka izplatība 1. un 4. variantā – vidēji 10%, 3. variantā 6–7%, attīstības pakāpe visos variantos 1–2%. Jūnijā, turpinoties augu attīstībai, tika vērtētas trīs augšējās lapas, kuras ražas veidošanā dod lielāko ieguldījumu. Karoglapas parādīšanās fāzē (AS 37) jūnija sākumā slimības straujāka attīstība bija vērojama 3. un 4. variantā, kur uz trešās lapas izplatība sasniedza 100%, attīstības pakāpe 10–30%, 1. variantā uz trešās lapas tā vēl nebija atrodamā. Jūnija vidū attīstītas karoglapas fāzē (AS 39) tieši 1. variantā dzeltenplankumainības izplatība uz karoglapas jau sasniedza 100%, attīstības pakāpe 1–2%, bet 3. variantā karoglapa vēl bija vesela, uz auga otrās lapas izplatība 100%, attīstības pakāpe 1–2%, 4. variantā karoglapa vesela, uz otrās lapas izplatība 100%, attīstības pakāpe 5%. Attīstītas karoglapas fāzē uz ziemas kviešiem parādījās kaitēkļi – labību lapgrauži un laputis, kuru izplatība visos variantos 1–2%. Sasniedzot vārpošanas fāzi (AS 51), dzeltenplankumainības izplatība uz karoglapas visos trīs variantos sasniedza 100%, attīstības pakāpe 1. un 4. variantā 2–3%, 3. variantā 1–2%. Vārpošanas fāzes vidū (AS 54–55) tikai lapgrauži bojāja ziemas kviešu lapas, izplatība 1. un 3. variantā 10%, bojājumu pakāpe 10% no lapas virsmas (uz dažām lapām līdz 50%), 4. variantā nedaudz lielāka izplatība –15%. Kviešu lapu dzeltenplankumainība parasti straujāk attīstās ziedēšanas fāzē un pēc ziedēšanas. Tā tas bija arī šogad jūlija sākumā ziemas kviešu ziedēšanas fāzē (AS 65–69), kad notika strauja dzeltenplankumainības attīstība uz karoglapām. 1. variantā attīstības pakāpe 50% no lapas virsmas, 3. variantā 30%, 4. variantā virs 50% no lapas virsmas. 1. un 4. variantā šajā fāzē uz karoglapas parādījās kviešu lapu pelēkplankumainība, izplatība 20%, attīstības pakāpe 2% no lapas



“LAUKU LAPU” IESPĒJAMS ABONĒT

Ja vēlaties “Lauku Lapa” saņemt mājās vai birojā, izdevumu iespējams abonēt tikai par piegādes cenu gan pasta nodaļās, gan “Latvijas Pasta” interneta mājaslapā: <https://abone.pasts.lv/lv/katalogs/>.

Abonēšanas indekss – 1163.

Latvijas Lauku konsultāciju un izglītības centrs,
Rīgas iela 34, Ozolnieki, Ozolnieku pag., Ozolnieku nov., LV-3018, tālr. 63050220,
admin@llkc.lv, laukutikls@llkc.lv

Latvijas Lauku konsultāciju un izglītības centrs,
Rīgas iela 34, Ozolnieki, Ozolnieku pag., Ozolnieku nov., LV-3018, tālr. 63050220,
admin@llkc.lv, laukutikls@llkc.lv

WWW.LLKC.LV
WWW.LAUKUTIKLS.LV



Foto: Laura Kirsanova

Ziemas kvieši, kas sēti pēc zirņiem, aprīļa beigās pēc ecēšanas



Foto: Anita Brosova

Ziemas kvieši, kas sēti pēc zirņiem, jūnija vidū

virsmas, bet 4. variantā uz vārpām parādījās vārpu plēkšņu plankumainība, kuras izplatība 20%, attīstības pakāpe 1–2% no vārpas. Jūlija vidū agrās dzeltengatavības fāzē 1. variantā lapas bija jau nodzeltējušas, vārpu plēkšņu plankumainības izplatība 100%, attīstības pakāpe ap 10% no vārpas. 3. variantā karoglapas vēl pilnībā nebija nodzeltējušas, ap 10% no lapas virsmas vēl bija zaļa, vārpu plēkšņu plankumainības izplatība 100%, attīstības pakāpe ap 5% no vārpas. 4. variantā karoglapas 95% nodzeltējušas, vārpu plēkšņu plankumainības izplatība 100%, attīstības pakāpe ap 5% no vārpas, bija vērojama arī baltvārpainība – 1% izplatība.

Ziemas kvieši demonstrējuma laukā tika nokulti 1. augustā. Ražība 1. variantā 1,2 t/ha, 3. variantā 1,6 t/ha, 4. variantā 0,8 t/ha. Vērtējot graudu kvalitātes rādītājus, visos variantos proteīna saturs graudos bija zem 12% (1. variantā 11,3%, 3. variantā 11,0%, 4. variantā 10,8%), bet šogad bioloģisko graudu uzpircēji pamainīja kritērijus, tāpēc visos variantos graudi atbilda pārtikas graudu prasībām. Tilpummasa un lipekļa saturs 1. variantā 74,9 kg/hl un 23,7%; 3. variantā 75,6 kg/hl un 22,8%, 4. variantā 78,0 kg/hl un 22,7%.


Gatavojot lauku auzām, rudenī divas reizes strādāts ar rugaines kultivatoru. Pavasarī, lai ierobežotu nezāles, vēl divas reizes strādāts ar pleznu kultiva-

toru, pirms sējas nokultivēts. 21. aprīlī iesēta auzu šķirne 'Galant', izsēja 220 kg/ha. Sēja veikta ar Amazone+frēze. Auzu laukā stiebrošanas fāzes sākumā (AS 30) parādījās auzu lapu brūnplankumainība, tās izplatība 30%, attīstības pakāpe 5%, bet jau otrā mezgla stadijā (AS 32) tās izplatība 100%, attīstības pakāpe 5%. Vārpošanas fāzes vidū (AS 55) brūnplankumainība uz trešās lapas – izplatība 90%, uz otrās lapas un karoglapas nebija novērojama. Jūlija sākumā vārpošanas beigās (AS 59) uz karoglapas brūnplankumainības izplatība 30%, attīstības pakāpe 1–2%, piengatavības fāzē izplatība 100%, attīstības pakāpe 10–15% no karoglapas virsmas, agrās dzeltengatavības fāzē auzas jau bija nodzeltējušas. Kaitēkļi uz auzām – stiebrošanas fāzē: laputis – izplatība 3%, attīstītas karoglapas fāzē laputis – izplatība 20%, lapgrauži – izplatība 30%. Auzas nokultas 13. augustā, ražība 1,5 t/ha. Nākamā gada augu maiņas variantam vienā laukā 2. maijā tika iesēti zirņi 'Alvesta', izsēja 270 kg/ha. Zirņiem šovasar bija jāiztur karstuma un sausuma pārbaudījums, augiem veidojās mazs augums, aizmētās maz pākšu. Saimniecība pieņēma lēmumu zirņus nekult, 14. augustā tos iestrādāja augsnē.

Novērtējot ieguvumu par demonstrējuma variantiem, augstākā ekonomiskā efektivitāte sasniegta 3. varian-

tā, kurā bruto segums 1 iegūts 244,60 eiro/ha, 1. variantā 124,60 eiro/ha, 4. variantā tikai 4,60 eiro/ha. Auzām bruto segums 90,60 eiro/ha. Augu maiņa deva ieņēmumu pieaugumu, lielākais ieņēmumu palielinājums 240 eiro/ha 3. variantā, kurā ziemas kviešu priekšaugi ir zirņi.

Atziņas. Lielākā raža, labākā kaitīgo organismu ierobežošana un augstākais bruto segums iegūts 3. variantā – graudaugi pēc pākšaugiem. Augu maiņa ir svarīgs instruments ziemas kviešu slimību ierobežošanā, iegūtās ražas palielināšanā, līdz ar to ekonomiskā efektivitātes paaugstināšanā.

Demonstrējums "Augu maiņas ietekme uz slimību un kaitēkļu attīstību graudaugu sējumos" (26. lote) ierīkots LAP 2014.–2020. apakšpasākumā "Atbalsts demonstrējumu pasākumiem un informācijas pasākumiem". LAD līguma Nr. LAD240118/P26. 



Anita BROSOVA,
LLKC Madonas
konsultāciju biroja
augkopības konsultante
tāl. 22006859
e-pasts: anita.brosova@llkc.lv



Laura KIRSANOVA,
LLKC Augkopības nodaļas
konsultante
tāl. 63007564
e-pasts:
laura.kirsanova@llkc.lv

DĀRZKOPIĒBA

STARPKULTŪRU NOZĪME ZIEMOŠANAS PERIODĀ

Arvien vairāk lauksaimnieku apzinās un saprot, ka zaļmēslojumu kultūru audzēšanai augmaiņā ir neatņemama un būtiska nozīme. Daudzās kultūras, kuras ir iespējams izmantot kā zaļmēslojumu, dod pozitīvu ietekmi uz nozīmīgiem faktoriem, kas uzlabo augsni.

Lielākā daļa cilvēku šīs kultūras saprot kā mēslojumu ar papildu ietekmi uz augsni esošiem patogēniem, dažādojot derīgo augsnes mikrofloru un veicot augsnes atveseļošanu. Dažādi ir viedokļi par to, ko ar izaugušo zaļmēslojuma masu darīt rudenī? Pirms ķeramies pie atbildes, mazliet no terminoloģijas.

Sedzējaugi (cover crop) – tiek audzēti, lai nosegtu augsnes virskārtu. To pamatuzdevums ir, neiegūstot ražu, pasargāt augsni un apkārtējo vidi. Sedzējaugus audzē, lai samazinātu dažādu degradējošu faktoru ietekmi, piemēram, ūdens un vēja eroziju, kā arī, lai ielabotu augsni, nomāktu nezāles, uztvertu un nodrošinātu pēcaugus ar barības vielām, izjauktu kaitēkļu un nezāļu dzīves ciklu. Atkarībā no vajadzības tiek novākti vai arī tiek atstāti uz lauka.

Ziemas sedzējaugi (winter) – spēj pārziemot un turpināt augt nākamā gada pavasarī, šīs kultūras tiek iesētas vasaras beigās vai rudenī, lai paspētu sadīgt un nosegt augsnes virskārtu ziemas periodā. Mūsu apstākļos tas var būt daudzgadīgais āboliņš, rudzi, ziemas rapsis, ziemas vīķi. Bieži vien var tikt veidoti dažādi maisījumi. Viens no populārākajiem ir ziemas rudzu maisījums uz pusi ar vīķiem. Ziemas sedzējaugus var iesēt neilgi pirms vai pēc pamatražas novākšanas, izmantojot tiešo sēju vai sējot, izmantojot minimālo augsnes apstrādi.

Uztvērējaugi (catchcrop) – to galvenais uzdevums ir pasargāt augsni no barības elementu izskalošanās. Šim nolūkam, piemēram, var izmantot rudzus, lopbarības redīsus, ziemas vīķus.

Starpkultūra – termins, kas ir vairāk iegājies tieši latviešu valodā, ietver sevī zaļmēslojuma kultūras, kuras iesēj vasaras otrajā pusē, lai aizpildītu tukšo periodu pēc vienas ražas novākšanas rudenī līdz nākamās kultūras iesēšanai vai iestādīšanai pavasarī. Tām ir gan uztvērēju augu, gan sedzējaugu funkcijas atkarībā no izvēlētajām kultūrām.

Vīspirms par tām starpkultūrām, par kurām nav diskusiju – iestrādāt rude-



Foto: Māris Narvils

Viengadīgās zaļmēslojuma augu sugas novembrī pamazām atmirst

nī vai nē. Tās ir zaļmēslojuma kultūras, kuras ir pilnībā ziemotspējīgas mūsu klimatiskajos apstākļos. Iesētas šajā gadā, pēc veģetācijas atsākšanās turpina augt nākamajā gadā. Pie tām pieder ziemas rudzi, ziemas rapsis, ziemas vīķi, sarkanais āboliņš. Pēdējie divi izceļas ar spēju saistīt atmosfēras slāpekli, tādēļ īpaši nozīmīgi slāpekļa bilances nodrošināšanā bioloģiskajās saimniecībās, un ne tikai.

Īpaši vēlos izcelt ziemas vīķus, lai arī tas nav lēts risinājums slāpekļa piesaistei, tomēr ir viens aspekts, kādēļ to ir vērts izvēlēties. Pēc dažādiem informācijas avotiem, ziemas vīķis spēj piesaistīt no 90 līdz 140 kg/ha slāpekļa tūrvielas. Tas notiek visstraujāk starp visām tauriņziņu kultūrām. Pat, ja pieņem, ka tiek saistīts minimālais slāpekļa daudzums 90 kg/ha, tas ir gandrīz 300 kg/ha amonija slāpekļa ekvivalents, kas pašreizējās cenās ir gandrīz 200 eiro/ha. Ziemas vīķim piemīt lieliska ziemotspēja pat vēlos sējas termiņos, ap 25. septembri. Jau tad novembra sākumā uz saknēm ir izveidojušies daudzi gumiņi. Pavasarī no veģetācijas uzsākšanās brīža līdz iestrādei maija beigās (ziedēšanai) vidēji paiet 45 dienas. Tik strauji izaugt spēj tikai eļļas rutks, taču tas nespēj ziemot un piesaistīt atmosfēras slāpekli. Lētākais risinājums ir ziemas vīķi sēt 45 kg/ha kopā ar 65 kg/ha ziemas rudziem. Maisījumā šādā attiecībā šīs kultūras neuzrāda savstarpējas konkurences pazīmes. Šīs kultūras iestrādātas tiks nākamajā gadā atkarība no uzdevuma un sējas laika. To veic, sākot no aprīļa beigām līdz jūnija sākumam. Daudzgadīgā āboliņa gadījumā tas būs vēl vismaz pēc gada, jo nav racionāli to uzreiz nākamajā gadā iestrādāt.

Tagad par tām kultūrām, kuras arī

var izmantot gan kā uztvērējaugus, gan sedzējaugus. Runa ir par baltajām sinepēm, eļļas rutku, auzām, facēliju, sējas vai lopbarības redīsu. Iesējot tieši šīs zaļmēslojuma kultūras vasaras otrajā pusē līdz rudenim, lielai daļai audzētāju rodas jautājums, kad tad īsti šīs kultūras vajadzētu iestrādāt augsnē.

Kas notiek iestrādāšanas rezultātā? Notiek iestrādātās zaļās masas mineralizēšanās vai vienkārši sadalīšanās. Rudenī ir tikai viena liela problēma, pēc ražas novākšanas, kas bieži jau ir oktobris, kultūraugu sējai vairs nav jēgas, jo visi agronomiski pamatotie sējas termiņi ir sen aiz muguras. Secinājums – notiks mineralizēto barības elementu izskalošanās. Tas nepārprotami vērtējams kā negatīvs process, kas rada kā tiešus, tā netiešus zaudējumus. Tas nozīmē, ka šo konkrēto kultūru iestrādei rudenī nav pamatojuma.

Tātad šīm kultūrām vai to maisījumiem ir jāļauj augt, līdz tās nosals. Tas parasti notiek tikai vēl rudenī, kad gaisa temperatūra noslīdēs vismaz -8 līdz -10 °C robežās. Toties izaugušī masa sekmīgi pildīs gan sedzējaugu, gan uztvērēju augu funkcijas. Īpaši izceļams ir sējas redīss, kas ļoti aktīvi ar savu spēcīgo sakņu sistēmu "pietur" slāpekli un citus kustīgākos barības elementus.

Līdz pavasarim notiks pakāpeniska paša auga un sakņu sistēmas sabrukšana, bet augsnes erozija un barības elementu izskalošanās samazināsies. Mērķis ir sasniegts. **LL**



Māris NARVILS,
LLKC Augkopības
nodaļas vecākais
speciālists dārzkopībā
e-pasts: maris.narvils@llkc.lv
tāl. 29609943

PĀRTIKA

KĀ UN VAI AUGU AIZSARDZĪBAS LĪDZEKĻI IETEKMĒ PĀRTIKU?

Šovasar laikapstākļi bija lutinājuši, ļaujot daudziem augiem nogatavoties ātrāk nekā ierasti, taču tie arī pārsteiguši – siltā un mitrā laikā bieži vien daudz straujāk attīstās dažādas slimības. Līdz ar to labākas ražas iegūšanai daudzviet ir bijis nepieciešams lietot augu aizsardzības līdzekļus (AAL).

Lai garantētu, ka līdz patērētājam nonāk droša un kvalitatīva pārtika, Valsts augu aizsardzības dienests (VAAD) un Pārtikas veterinārais dienests (PVD) ik gadu dažādu monitoringu un pārbaužu ietvaros veic augu un pārtikas paraugu atlasi testēšanai AAL atliekvieļu klātbūtnes noteikšanai.

“Realitāte ir tāda, ka klimats kļūst siltāks, veģetācijas sezona sākas ātrāk un ir garāka, mainās kaitīgo organismu bioloģija (piemēram, tie neizsalst, kaitēkļi veiksmīgi pārziemo). Nedarot neko, kaitēkļi var savairoties tik lielos apjomos, kas radīs būtiskus ekonomiskos zaudējumus. Tāpat kaitēkļu un slimību neierobežošana var atstāt sekas dzīvnieku un cilvēku veselībai – tie var nonākt gala produkcijā. Visticamāk, vajadzība pēc AAL paliks vienmēr, jautājums tikai, cik pamatoti un atbildīgi tiks izvērtēta nepieciešamība tos lietot,” norāda Anita Lestlande, VAAD Integrētās augu aizsardzības daļas vadītāja.

Svarīgi zināt, ka Latvijā audzētie produkti ir vieni no kvalitatīvākajiem Eiropas Savienībā. Pārtikā lietojamo produktu kontrole notiek vairākos posmos:

- Eiropas Pārtikas nekaitīguma iestāde (EFSA) nodrošina neatkarīgas zinātniskās konsultācijas par riskiem, kas saistīti ar pārtiku;

- VAAD uzrauga AAL lietošanu augkopībā. Vidēji gadā analizēm tiek ņemti ap 300 augu paraugi, tajā skaitā 100 labības un rapša novākšanas laikā (AAL darbīgās vielas glifosāta atliekvieļu noteikšanai);

- Eiropas Komisija (EK) nosaka Eiropas Savienības dalībvalstīm vienoto pesticīdu* atlieku kontroles programmu, kurā noteikti pārtikas produkti, kuros jāpārbauda AAL atliekas un paraugu skaitu;

- Zemkopības ministrija (ZM) izstrādājusi Nacionālo pesticīdu atlieku kontroles programmu, kura paredz papildu produktus un paraugu skaitu, kuros laboratoriski pārbaudīt AAL atliekas;



- PVD atbilstoši EK vienotajai pesticīdu atlieku kontroles programmai un ZM Nacionālajai pesticīdu atlieku kontroles programmai noņem augu izcelsmes primāros produktus, lai noteiktu AAL atlieku daudzumus. Paraugus PVD noņem gan pie augu izcelsmes produktu ražotāja (audzētāja), gan to tirdzniecības vietās, izvēloties gan Latvijas izcelsmes, gan ievestos produktus, vidēji gadā pārbaudot vairāk nekā 311 pārtikas paraugus.

VAAD vidēji gadā AAL lietošanas uzraudzības pārbaužu ietvaros ņem ap 330 augu paraugu. Piecu gadu laikā 13% paraugiem konstatēta neatbilstība, kas bijis par pamatu administratīviem sodiem. Piecu gadu laikā graudaugu ražas novākšanas laikā vidēji ņemti vairāk nekā 140 paraugi, no tiem neviens paraugs nav bijis neatbilstošs.

PVD pēdējos piecos gados izmeklēti vairāk nekā 300 paraugi gadā. No Latvijas izcelsmes produktiem neatbilstošs bijis tikai 1 paraugs 2017. gadā. PVD Augu izcelsmes produktu, dzērienu un bioloģiskās lauksaimniecības uzraudzības daļas vadītājs Māris Eiklons: “Pēdējo piecu gadu pesticīdu atliekvieļu testēšanas rezultāti liecina, ka Latvijas izcelsmes augu izcelsmes produkti ir droši. Aicinām tos iegādāties legālās tirdzniecības vietās, pie PVD reģistrētiem zemniekiem, ražotājiem un lietot ikdienā.”

Eiropas Savienības un Latvijas normatīvie akti nosaka, ka par saražotās pārtikas kvalitāti un nekaitīgumu ir atbildīgs pārtikas uzņēmums. Attiecīgi – augu izcelsmes primāro produktu ražotāja pienākums ir lietot AAL atbilstoši

lietošanas instrukcijai un labai lauksaimniecības praksei. Ja augkopis AAL lietojis pamatoti un pareizi, tad līdz ražas novākšanai tie sadalās un produkcija patērētāju veselību neapdraud.

Kas ir AAL atliekvielas?

Katrs AAL sastāv no vienas vai vairākām darbīgajām vielām. Atliekvielas ir “pēdas”, ko AAL atstājuši apstrādātajos pārtikas produktos. Pārtikas produktos atrodama atliekvieļu daudzumam jābūt patērētājam drošam.

Katrai Eiropas Savienībā apstiprinātai darbīgajai vielai, pamatojoties uz EFSA zinātniskajiem ieteikumiem, EK nosaka MAL (maksimālais atliekvieļu līmenis). Lai noteiktu MAL, tiek izvērtēta virkne pētījumu ar mērķi noteikt, kā viela sadalās svaigos un pārstrādātos produktos, un cik daudz atliekvieļu būs augu un dzīvnieku izcelsmes produktos pēc AAL lietošanas. Šo pētījumu rezultāti tiek izmantoti pašam svarīgākajam – patērētāju riska aprēķinam, kura mērķis ir nepieļaut risku patērētāja veselībai, uzturā lietojot pārtikas produktus, kas iepriekš bijuši apstrādāti ar AAL.

Pieļaujamās MAL līmeņus var atrast šajā datubāzē: https://ec.europa.eu/food/plant/pesticides/eu-pesticides-db_en

* Par pesticīdiem dēvē gan AAL, gan biocīdus. AAL ir preparāti, ar kuru palīdzību uz lauka vai dārzā tiek ierobežota augu slimību, augu kaitēkļu un nezāļu izplatība, bet biocīdi ir sadzīvē izmantojamās vielas, tādas kā dezinfektanti un konservanti. **LL**

Saīsināti pēc VAAD informācijas

MEŽSAIMNIECĪBA

JĀINFORMĒ PAR MEŽĀ VEIKTAJĀM DARBĪBĀM

Čiekurs

INFORMATĪVS IZDEVUMS MEŽĀ ĪPAŠNIEKIEM

Gads tuvojas noslēgumam, un meža īpašniekiem, tāpat kā lauksaimniekiem, jāiesniedz informācija valsts iestādēm par gada laikā savā īpašumā veiktajām darbībām.

Latvijā mežu apsaimniekošanas un izmantošanas reglamentējošo normatīvo aktu ievērošanu visos mežos neatkarīgi no to īpašnieka uzrauga Valsts meža dienests (VMD), kas ir zemkopības ministra padotībā esoša tiesās pārvaldes iestāde. Lai šo uzdevumu veiktu, normatīvajos aktos noteikts, kādu informāciju meža īpašniekiem jāsniedz VMD.

Pamatinformācija par mežu

Mežs ne vien priecē un dod iespēju tā īpašniekam gūt ekonomisku labumu, bet arī uzliek pienākumus. Viens no tādiem ir veikt meža inventarizāciju vismaz reizi 20 gados. Aktuāli meža dati ir būtiski gan pašam meža īpašniekam, gan valsts iestādēm. Sagatavoto meža inventarizāciju meža īpašnieks iesniedz VMD pievienošanai Meža valsts reģistra informācijas sistēmā.

Meža īpašniekam ir tiesības reizi gadā bez maksas saņemt no Meža valsts reģistra informāciju par savu meža īpašumu. Savukārt meža īpašnieka pienākums ir **katru gadu līdz 1. februārim** informēt VMD par iepriekšējā gadā veikto mežsaimniecisko darbību meža īpašumā.

Kāda informācija jāiesniedz?

Saskaņā ar Meža likuma 29. panta otrajā daļā noteikto meža īpašniekam ir pienākums informēt VMD, iesniedzot pārskatu par savā īpašumā vai valdījumā esošajā mežā veiktajām mežsaimnieciskajām darbībām – koku ciršanu, meža ieaudzēšanu un atjaunošanu, jaunaudžu kopšanu, kā arī meža reproduktīvā materiāla iegūvi.

Pārskatā par koku ciršanu ir jānorāda kalendārajā gadā nocirstais koksnes apjoms, kā arī, kāda veida darījumi ar sagatavotajiem kokmateriāliem ir veikti. Meža īpašnieks vai tiesiskais valdītājs ir atbildīgs par iesniegtās informācijas patiesumu. VMD interneta vietnē pieejams pārskata aizpildīšanas paraugs.

Pārskatā par meža atjaunošanu jānorāda ierīkotās jaunaudzēšanas parametri



Foto: MKPC arhivs

(koku suga, koku skaits uz platības vienību), kā arī informācija par veidu, kādā šie pasākumi realizēti (dabiski vai mākslīgi). Ja veikta mākslīgā meža atjaunošana, pārskatam jāpievieno dokumentu kopijas, kuras apliecina izmantotā reproduktīvā materiāla (stādu, sēkļu) izcelsmi, un to iegādi apliecināšie dokumenti.

Pārskats par meža ieaudzēšanu jāiesniedz, ja meža ieaudzēšana veikta zemē, kas Nekustamā īpašuma valsts kadastra informācijas sistēmā nav reģistrēta kā mežs. Ja īpašnieks vai tiesiskais valdītājs vēlas, lai ieaudzētā audze tiktu reģistrēta kā plantāciju mežs, tas jānorāda neatkarīgi no tā, vai audze ieaudzēta mākslīgi vai dabiski.

Pārskatu par jaunaudžu kopšanu aizpilda, lai informētu VMD par savā mežā veikto jaunaudžu kopšanu un atzarošanu. Ja jaunaudžu košanas rezultātā iegūta koksne tālākai izmantošanai, jaunaudžu kopšanas pārskata vietā jāpasūtā pārskats par koku ciršanu.

Pārskats par meža koku sugu reproduktīvā materiāla iegūvi jāiesniedz VMD, ja meža īpašnieks savā mežā veicis meža reproduktīvā materiāla (sēklas, mežeņi, spraudņi, potzari u. c.) iegūvi. Pārskats jāiesniedz 30 dienu laikā pēc reproduktīvā materiāla ieguves pabeigšanas.

Pārskatus VMD var iesniegt personīgi jebkurā VMD virsmežniecībā, ar pasta starpniecību vai elektroniska dokumenta formā.

Kas jādara, ja nākamgad plāno saimniecisko darbību?

Ja nākamgad meža īpašnieks plānos veikt kādu no mežsaimnieciskām

darbībām, piemēram, koku ciršanu mežā, tad pirms koku ciršanas nepieciešams saņemt VMD atļauju – apliecinājumu. Tad būs jāvēršas VMD ar iesniegumu. Valsts meža dienests izskata iesniegumu un pieņem lēmumu par apliecinājuma izsniegšanu vai atteikuma sagatavošanu.

VMD jāvēršas ar iesniegumu arī par citām darbībām. Piemēram, ja nepieciešams meža reproduktīvā materiāla ieguves saskaņojums, atzinums meža audzes atzīšanai par neproduktīvu vai meža inventarizācijas datu saņemšanai. Iesniegumu paraugi pieejami VMD interneta vietnē www.vmd.gov.lv sadaļā Meža īpašniekiem–Veidlapas–Saites. Paraugiem ir ieteikuma raksturs, taču tas ir rakstisks dokuments, kurā jūs norādāt, kādu saimniecisko darbību un cik lielā apmērā mežā vēlaties veikt.

Valsts meža dienestā dokumentus var iesniegt: **klātienē** kādā no Valsts meža dienesta mežniecībām, iepriekš piesakoties un uzrādot personas un īpašuma piederības apliecinājošus dokumentus; **e-pastā**, kad iesniedzējs dokumentus nosūta ar drošu elektronisko parakstu parakstītus dokumentus uz izvēlētajā mežniecības elektronisko pasta adresi; **tīmeklī** dokumentus iesniedz Meža valsts reģistrā, ja ir noslēgta vienošanās ar Valsts meža dienestu par datu apmaiņu elektroniskā veidā. **LL**

Edgars IECELNIEKS,
MKPC mežsaimniecības
projektu vadītājs
e-pasts:
edgars.ieceleknis@mkpc.llkc.lv
tālr. 63050477

Latvijas Lauku konsultāciju un izglītības centrs,
Rīgas iela 34, Ozolnieki, Ozolnieku pag., Ozolnieku nov., LV-3018, tālr. 63050220,
admin@llkc.lv, laukutikls@llkc.lv

WWW.LLKC.LV
WWW.LAUKUTIKLS.LV

BRISELES
GAITEŅOSBAŽAS PAR GARŠAUGU UN GARŠVIELU
AUTENTISKUMU ES TIRGŪ

Pēc 21 ES dalībvalstī, kā arī Šveicē un Norvēģijā veiktām kopskaitā gandrīz 10 000 analizēm no 1885 garšaugu un garšvielu paraugiem 17% paraugu atzīti kā neatbilstoši un pat krāpnieciski.

Šāds fakts minēts Eiropas Komisijas (EK) publicētajā Veselības un pārtikas nekaitīguma ģenerāldirektorāta pirmajā saskaņotajā kontroles plāna rezultātu ziņojumā par garšaugu un garšvielu autentiskumu.

Šī ir pirmā reize, kad veikta tik plaša ES tirgū pārdoto garšaugu un garšvielu analīze, un tas izdarīts ar ES Kopīgā pētniecības centra tehnisko atbalstu.

ES saražo aptuveni 100 000 tonnu garšaugu un garšvielu gadā, bet trīs reizes lielāku apjomu importē no Āzijas, Āfrikas, Latīņamerikas un Karību jūras reģiona valstīm. No trešajām valstīm 2019. gadā ES dalībvalstis importēja 379 000 tonnu garšvielu. Vienlaikus

Eiropas barometra pētījumā noskaidrots, ka ES iedzīvotāji ir nobažījušies par tirgū nopērkamo garšvielu kvalitāti – 61% eiropiešu uzskata, ka tiek maldināti par pārtikas produkta patiesajām īpašībām, savukārt 55% bija nobažījušies par riskiem, ko tas varētu radīt viņu veselībai.

EK iniciētajā pētījumā konstatēts, ka 17 no analizētajiem garšaugiem un garšvielām bija daļēji viltoti, visliktākā situācija konstatēta oregano (raudenes) paraugos – puse no tiem bija viltoti (garšaugi daļēji aizstāti ar olīvu lapām), viltojumi un kvalitātes netabulības konstatētas 17% piparu, 14% ķimeņu, 11% kurkumas, 11% safrāna un 6% paprikas/čili paraugos.

EK ziņojumā norādīts, ka krāpnieciskas manipulācijas var notikt visa produkta ražošanas un realizācijas procesa posmā. Visizplatītākās no tām ir:

- pievienotas sastāvdaļas, piedevas,

krāsvielas, kas nav apstiprinātas lietošanai pārtikā un/vai garšaugiem un garšvielām;

- pievienotas sastāvdaļas, piedevas, krāsvielas, kas ir apstiprinātas lietošanai pārtikā, bet nav norādītas marķējumā, tādējādi maldinot pircējus;

- garšvielas vai garšaugi, kuriem ir izlaista vai izņemta kāda vērtīga sastāvdaļa, kas maldina pircēju (piemēram, izlietotas un daļēji izlietotas garšvielas un garšaugi, attaukots materiāls);

- cita attiecīgā garšauga botāniskā auga daļa nevis tā, kas deklarēta (piem., lapu vietā – sasmalcināti kāti);

- piemaisījumi no citiem botāniskajiem augiem, nevis deklarētajiem.

Vairums pētījumā konstatēto aizdomīgo paraugu saturēja nedeklarētu augu materiālu; 2% no analizētajiem garšvielu paraugiem tika konstatētas neatļautas krāsvielas. Viens paraugs saturēja augstu svina hromāta līmeni. **LL**

PĀRTIKĀ – ARĪ KLEJOTĀJSISEŅI

Kopš novembra EK atļausi laist tirgū produktus, kas gatavoti no klejotājsiseņiem jeb *Locusta migratoria*. Šis ir otrais kukainis, kas iekļauts jaunās pārtikas sarakstā aiz miltu melnuļa kāpura jeb dzeltenā miltu tārpa.

Atļauju klejotājsiseņu izmantošanai Eiropas Pārtikas veselības un nekaitīguma iestāde (EFSA) izsniegusi pēc stingra zinātniska novērtējuma, kurā secināts, ka šie kukaiņi ir droši lietojami uzturā saskaņā ar pieteikuma iesniedzēja uzņēmuma norādītajiem lietošanas veidiem. Klejo-



tājsiseņi tiks gatavoti un pārdoti saldētā, kaltētā un pulvera veidā, un to paredzēts tirgot kā uzskodu vai pārtikas sastāvdaļu vairākos pārtikas produktos.

Produkti, kas satur šo jauno pārtiku, tiks attiecīgi marķēti, lai informētu par iespējamām alerģiskām reakcijām. EK atļauja šādas tā sauktās pārtikas ražošanai

piešķirta pēc pozitīva balsojuma pagājušā gada septembrī, kur piedalījās tās dalībvalstis, kurās tika iesniegts pieteikums.

Dažādos pētījumos EFSA ir identificējusi kukaiņus kā ļoti barojošu un veselīgu pārtikas avotu ar augstu tauku, olbaltumvielu, vitamīnu, šķiedrvielu un minerālvielu saturu. Kukaiņi, ko katru dienu patērē miljoniem cilvēku uz planētas, saskaņā ar stratēģiju “No lauka līdz galdam” identificēti kā alternatīvs olbaltumvielu avots, kas varētu veicināt pāreju uz ilgtspējīgāku pārtikas sistēmu. **LL**

ZAĻĀ GAISMA JAUNAJAI ES LAUKSAIMNIECĪBAS POLITIKAI

Eiropas Parlaments 23. novembrī deva zaļo gaismu jaunajai ES lauksaimniecības politikai, kuras mērķis ir būt zaļākai, godīgākai, elastīgākai un pārredzamākai.

Sarunās par tiesību aktu reformu paketi EP deputāti uzstāja, ka bioloģiskās daudzveidības stiprināšana un ES vides un klimata tiesību aktu un saistību ievērošana būs galvenais faktors, lai īstenotu reformētu Kopējo lauksaimniecības politiku (KLP), kas stāsies spēkā 2023. gadā. Lai novērtētu, vai valsts KLP stratēģiskie plāni at-

bilst šīm saistībām, lauksaimniekiem būs jāievēro klimatom un videi draudzīga prakse. Dalībvalstīm būs pienākums nodrošināt, lai vismaz 35% no lauku attīstības budžeta un vismaz 25% no tiešmaksājumiem tiktu novirzīti vides un klimata pasākumiem.

Deputāti lēma, ka vismaz 10% no tiešmaksājumiem tiks novirzīti mazo un vidējo saimniecību atbalstam un vismaz 3% no KLP budžeta tiks jaunajiem lauksaimniekiem. Viņi arī uzstāja, ka krīzes rezerve ar gada budžetu 450 miljonu eiro apmērā (pašreizējās cenās) būs pa-

stāvīgi gatava palīdzēt lauksaimniekiem cenu vai tirgus nestabilitātes gadījumā.

Parlamenta spiediena rezultātā nodrošināta labāka KLP budžeta uzraudzība un kontrole. Informācija par ES atbalsta gala saņēmējiem būs pārredzamāka, pateicoties ES datu ieguves rīkam, kuram dalībvalstis varēs piekļūt un kas palīdz identificēt krāpšanas risku, pārbaudot informāciju publiskajās datubāzēs. **LL**

Informāciju pēc AG-Press materiāliem sagatavoja **Iveta Tomsone**, LLKC Apgāda vadītāja

SVARĪGĀKIE DATUMI, KURUS LAUKU UZNĒMĒJS NEDRĪKST AIZMIRST 2022. GADA JANVĀRĪ

Termins, kura laikā var iesniegt pieteikumu, iesniegumu vai atskaiti, iesniegumu un atskaiti apkopošanas datums vai iesniegšanas beigu datums.

Termins	Decembris							Janvāris							Februāris																
	1	5	15	16	17	20	22	23	24	25	31	1	10	15	17	19	20	21	23	24	25	31	1	10	15	16	17	21	22	23	24
Plātību maksājumi																															
Pievienotās vērtības nodoklis (PVN)																															
Vienotā plātību maksājuma Provizorisksais iesniegums																															
PVN mēneša (ceturksņa) deklarācija un maksāšanas termiņš																															
Nodokļa samaksas termiņš																															
Gada deklarācija (ja saskaņā ar PVN likuma prasībām gada deklarācija ir jāiesniedz)																															
Termiņš, līdz kuram jāinformē VID, ja 2022. gadā vēlas izmantot 137. pantā īpašo kārtību (kases principu)																															
Termiņš, līdz kuram jāinformē VID, ja 2022. gadā vairs NEVēlas izmantot 137. pantā īpašo kārtību (kases principu)																															
Termiņš, līdz kuram jāinformē VID, ja taksācijas periods 2022. gadā mainās no mēneša uz ceturksni																															
Mikrouzņēmumu nodokļa deklarācija																															
Nodokļa samaksas termiņš																															
Atskaites iesniegšanas termiņš un nodokļa maksāšanas termiņš - PAŠNODARBINĀTAJIEM																															
Nodokļa samaksas termiņš - PAŠNODARBINĀTAJIEM																															
Darba devēja ikmēneša ziņojums																															
Nodokļa samaksas termiņš - darba devējiem																															
Dabas resursu nodokļa pārskats																															
Nodokļa samaksas termiņš																															
Atskaitē par darījumu kvīšu izlietojumu																															
Skaidras naudas deklarēšana																															
Deklarācija par mēneša laikā skaidrā naudā veiktajiem darījumiem																															
Deklarācija par skaidrā naudā veiktajiem darījumiem ar fiziskajām personām 2021. gadā																															
Paziņojums par fiziskajām personām izmaksātajām summām 2021. gadā																															
Nodokļa samaksas termiņš																															
Deklarācija par ienākumu no kapitāla (par ceturksni) - ja ienākums no kapitāla pieauguma iepriekšēja ceturksni pārsniedzis 1000 eiro																															
Deklarācija par ienākumu no kapitāla (par gadu) - ja ienākums no kapitāla pieauguma ceturksnī NAV pārsniedzis 1000 eiro																															
Uzņēmumu ienākuma nodokļa deklarācija																															
Nodokļa samaksas termiņš																															
Gada pārskats par 2021. gadu (ja pārskata gads sakrīt ar kalendāro gadu)																															

Grāmatvedība un nodokļi

LAUKU ATTĪSTĪBA

AUDZĒ BITES UN DOMĀ
PAR SAIMNIEKOŠANAS DAŽĀDOŠANU

Diāna Garjāne ir jauna sieviete, kura ar vīru un mazo meitiņu dzīvo un saimnieko Balvu novada Bērzkalnes pagastā. Jauniete jau pāris gadus nodarbojas ar biškopību, pamazām attīsta saimniecisko darbību un domā par saimniekošanas dažādošanu.

Konkursa “Laukiem būt!” 2019. gada sezonā Diāna piedalījās ar ideju par bišu māšu audzēšanu un kategorijā “Uzņēmējdarbības ideja lauksaimniecības nozarē un lauksaimniecības produkcijas pievienotās vērtības radīšana” ieguva trešo vietu.

Kā viss sākās (ar bitēm)?

Pats sākums, pirms jauniete sāka attīstīt biškopību, bija nejaušs atgadījums, kad Diānai spietošanas laikā vecmammai vajadzēja palīdzēt noķert bišu spietu. Šis process radīja adrenalīnu un interesi, tā teikt – iepatikās. “Spieta saņemšana man tādas emocijas izraisīja, adrenalīns bija, protams, visa biju arī bišu sadzelta, bet ar šo es arī ieguvu savas pirmās sešas saimes,” saka Diāna.

Pēc pāris mēnešiem Diāna jau bija iestājusies mācību iestādē, kurā varēja viena gada laikā apgūt biškopību.

Kāpēc radās ideja par bišu māšu audzēšanu?

Diāna apgalvo: “Tā pati ideja radās, kad man bija nopirkta tikai dažas bišu saimes. Kad visu sāku, bija neskaidrība – viena māte tā, otra māte citādāk stropā dēj, visa saimes kvalitāte atkarīga no tā, ko māte spēj saražot. Arī cenas un kvalitātes faktors – ja tu pērc pie citiem, vēl īsti nezini, vai tas atmaksāsies vai nē, vai vispār ir jēga maksāt naudu par bišu māti, ko cits ir izaudzējis? Savs ir savs izaudzēts, visu zini: kā viņas ir attīstījušās stropā, kā laikapstākļi ir ietekmējuši, kāds ir saimes spēks – materiāls, kuru apsēkloji, kā pēc apsēklošanas dēj – pats galvenais, ko gribu zināt. Ja es pasūtu un pārku pie cita bišu māti – es to neredzu.”

Idejas realizācija dzīvē un biznesa konkursi

Laikā, kad Diāna jau bija uzsākusi apmācības biškopībā, viņa pieteicās un piedalījās arī jauniešu mācībās par



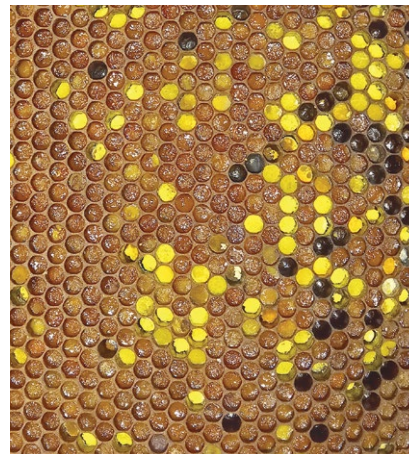
Foto: no personīgā arhīva

Diāna Garjāne
saimnieko Balvu
novada Bērzkalnes pagastā

uzņēmējdarbības uzsākšanu, kā arī startēja konkursā “Laukiem būt!”. Par iegūto naudas balvu pasūtīja bišu mātes, bet diemžēl izdzīvoja tikai viena.

Neilgi pēc tam, 2020. gada sākumā, tika rakstīts jauns biznesa plāns un iesniegts Nodarbinātības Valsts aģentūras komercdarbības atbalsta pasākumā, kurā arī dalība vainagojās ar panākumiem, jo ideja tika atbalstīta. Dažbrīd, kā jau jauniesācējam, māca šaubas, vai vajag iesniegt šo plānu un vai izdosies to īstenot, tomēr beigu beigās Diāna nolēma, ka jāriskē. Ideja bija uzsākt primārās biškopības un pārstrādes produkcijas ražošanu. Lai veiksmīgi varētu saimniekot, vajadzēja iegādāties nepieciešamo biškopības inventāru un iekārtas, kā arī labiekārtot telpas produkcijas ražošanai. Par atbalsta līdzekļiem Diāna iegādājās medus sviedi, kalti ziedputekšņiem un bišu maizei, saldētavu un citas lietas primārās produkcijas gatavošanai. ▶ 20. lpp.





◀ 19. lpp.

Produkcijai pieprasījuma netrūkst

– Kādi produkti patlaban tiek gatavoti un piedāvāti pircējiem?

Diāna: – Patlaban pieejamie produkti ir medus, medus maisījumi ar riekstiem un augu pulveriem, ziedputekšņi, propoliss, propolisa sedziņas, ziepes, lūpu balzami, medus ķermeņa skrubiņi, bišu vaska krītiņi, sveces, vaska eglīšu rotājumi. Pagaidām tik, cik saražoj, tik arī pārdodu, par pieprasījumu nevar sūdzēties. Notiek sadarbība arī ar pirtniekiem, kuri savās procedūrās labprāt izmanto bišu produkciju.

Šogad jūlija pusē bija pieprasījums pēc atdaleņiem ar bišu mātēm. Klienti atrod ar Facebook starpniecību, informācijai nonākot no mutes mutē.

– Cik saimju patlaban ir un cik lielas platības apsaimniekojat?

– Šogad iezīmoju 24 bišu saimes. Pagājušajā gadā bija vairāk – pāri 30, taču daļa aizgāja bojā, jo slikti pārzīmoja. Ļoti liels kritums, palika ap se-

šām dzīvām bišu saimēm. Tāpēc atkal šajā pavasarī vajadzēja audzēt mātes un gatavoties jaunajai sezonai. Šogad apsaimniekojam ap 19 ha lauksaimniecības zemes, pirmo gadu pamēģinājām iesēt nektāraugus 10 ha. Tā kā vasara bija sausa, tas ietekmēja augu kvalitāti. Mēģinām pirmo gadu arī dažādot ne daudz saimniecības darbību – apmeklēju dažādus seminārus un mācības par augļkopību. Šogad pie mājām iestādījām dažādu šķirņu zemenes, nākamgad pavasarī platības palielināsim.

– Kas ir tavi palīgi?

– Protams, vīrs palīdz – nekad neatsaka līdzdalību darbos un ir ieinteresēts tajā, ko daru. Ja ir laiks un iespēja, visur ejam kopā – gan pie bitēm, gan arī dārzā. Vīra tēvs palīdz ar tehnikas darbiem – nektāraugu sējā.

– Kā tu vērtē iegūtās zināšanas biškopībasursos?

– Tās ļoti palīdzēja, jo, kad atnācu uz skolu, neko nezināju – pat, no kā bite sastāv. Vērtīgas bija praktiskās nodarbības par stropu uzbūvi un darbiem dravā. Laimējās ar prakses skolotāju, kurš bija zinošs – visu izstāstīja, viņam varēja jebko pajautāt un bija nopietna attieksme. Bija patīkami braukt uz nodarbībām.

– Kādi ir tavi nākotnes attīstības plāni?

– Plāni ir lieli, vīrs pat baidās, – nosmej Diāna. – Līdz kādām 100 saimēm varētu fiziski pati tikt galā, ja vairāk, tad jau vajadzēs palīgu meklēt. Attīstība notiek pakāpeniski – pa soliņiem, jo biškopība prasa daudz ieguldījumu. Nākotnē vajadzēs iegādāties jaunus stropus un arī ie-

kārtot lielākas ražošanas telpas. Jādoma arī par nektāraugu sēšanu – kā tos kvalitatīvi izaudzēt. Jāskatās, kādus projektus piedāvās nākotnē, varbūt iesaistīsimies, lai attīstība noritētu ātrāk.

Jāattīsta arī citas nozares

Runājot par uzņēmējdarbības uzsākšanu laukos jauniešiem, Diāna saka, ka vajag pacietību un stingru raksturu, jo uzreiz nenopelnīsi daudz naudas. Viss ko saņem, jāiegulda attīstībā. Vajag tikai gribēšanu strādāt un kaut ko darīt.

Diāna ir gatava turpināt darboties ar bitēm – zināšanas un pieredze ir, bet vēl ir arī lietas, ko jāmacās un jāpilnveido. Paraleli jāattīsta arī citas nozares – ogu un dārzeņu audzēšana. **LL**



Arita BOKA,
LLKC Balvu konsultāciju
biroja uzņēmējdarbības
konsultante
e-pasts: arita.boka@llkc.lv
tāl. 29471841

Lauku Lapa

Izdots SIA "Latvijas Lauku konsultāciju un izglītības centrs" Apgāda
Adrese: Rīgas iela 34, Ozolnieki,
Ozolnieku pagasts, Ozolnieku novads,
LV-3018
Tālrunis: 63050220
Apgāda vadītāja Iveta Tomsone
"Lauku Lapas" redaktore Dace Millere
Reģistrācijas Nr. 000740319
Iespiests SIA "UnitedPress Tipogrāfija"
"Lauku Lapa" var abonēt
Latvijas Pastā,
abonēšanas indekss 1163
Citējot un/vai pārpublicējot izdevuma "Lauku Lapa" rakstus, atsauce obligāta. Pārpublicēšanai jāsaņem Apgāda rakstiska atļauja.

